

التقرير السنوي  
رقم ١٤

٢٠٢١



لمجلس إدارة شركة الوسائل الصناعية



التقرير السنوي  
لمجلس إدارة شركة الوسائل الصناعية

2021

## الرؤية :

أن تكون شركة الوسائل الصناعية الرائدة عالمياً في صناعة أنابيب البولي ايثيلين ذات الكثافة العالية ومنتجاتها لخدمة القطاعات الإنتاجية والخدمية ومشروعات البنية التحتية داخلياً وخارجياً .

## الرسالة :

تحقيق الجودة العالية في صناعة وتجارة انابيب البولي إيثيلين ومشتقاتها بالدرجة التي ترضي المتعاملين معها في جميع المجالات التي تخدمها منتجات الشركة .

## أعضاء مجلس إدارة الوسائل:



الدكتور/ عبدالرحمن بن عبدالله المشيخ  
رئيس مجلس الإدارة



الأستاذ / عبدالقادر بن عبدالله المشيخ  
عضو مجلس الإدارة والرئيس التنفيذي



الأستاذ/ صالح بن عبدالله المشيخ  
نائب رئيس مجلس الإدارة



الأستاذ/ عبدالعزيز بن عبدالله المشيخ  
عضو مجلس الإدارة



الأستاذ/ ناصر بن عبدالله المشيخ  
عضو مجلس الإدارة



الدكتور / سليمان صالح الرشودي  
عضو مجلس الإدارة



المهندس / أحمد بن عبدالله الريدي  
عضو مجلس الإدارة



## محتويات التقرير

4	كلمة وافتتاحية مجلس الإدارة
5	الهيكل التنظيمي
6	أولاً: ملامح عن تأسيس الشركة وموقع المشروع
6	ثانياً: أعمال ومشاريع الشركة والتوجهات والتوقعات المستقبلية
7	ثالثاً: الشركات التابعة والزميلة ونشاطاتها الرئيسية وبلد التأسيس
7	رابعاً: الملامح الأساسية لأهم إنجازات الشركة وقراراتها خلال العام
7	(أ) أبرز الإنجازات والقرارات
7	(ب) المخاطر المستقبلية المتعلقة بأعمال الشركة
8	خامساً: ملخص أداء الشركة والتحليلات والنتائج المالية للعام المالي 2021 ومقارنتها بالأعوام السابقة
8	أ-1) قائمة الدخل (جدول مقارنة قائمة الدخل للسنة المالية 2021 بالسنة الماضية والأعوام السابقة)
9	أ-2) التغيير في حقوق المساهمين وموجودات الشركة
9	أ-3) أصول وخصوم الشركة
10	أ-4) تحليل جغرافي لإجمالي إيرادات الشركة
12	أ-5) قائمة المركز المالي
12	أ-6) قائمة التدفقات النقدية
12	(ب) تفاصيل القروض طويلة وقصيرة الأجل للشركة والمبالغ المستحقة لجهات حكومية
12	(ج) مصروفات البيع والمصروفات الإدارية العامة
13	(د) المدفوعات النظامية المستحقة لجهات حكومية
13	(هـ) تكلفة التشغيل
13	(و) أدوات الدين والضمانات وحقوق التحويل والاكتتاب والحقوق المشابهة القابلة للتحويل
13	سادساً: الموارد البشرية والمسؤولية الاجتماعية
13	(أ) الموارد البشرية
13	(ب) المسؤولية الاجتماعية
14	سابعاً: آليات حوكمة الشركة
14	(أ) حقوق المساهمين : سياسة توزيع الأرباح
14	(ب) تكوين مجلس الإدارة ومهامه وتصنيف أعضائه والشركات المساهمة التي يشغلون عضوية مجالس إدارتها
15	(ج) سجل حضور اجتماعات مجلس الإدارة
15	(د) المكافآت التي حصل عليها أعضاء مجلس الإدارة
15	(هـ) لجان مجلس الإدارة
16	(و) الفريق التنفيذي بالشركة
17	(ط) مكافآت ومخصصات كبار التنفيذيين بالشركة للسنة المالية 2021
17	(ي) معاملات مع أطراف ذات علاقة
17	(ك) نتائج فاعلية إجراءات الرقابة الداخلية
17	(ل) المحاسب القانوني
18	(م) إقرارات مجلس الإدارة وفقاً لأنظمة هيئة السوق المالية وما تم تطبيقه من أحكام لائحة حوكمة الشركات
19	ثامناً : الميزانية العمومية
19	تاسعاً : مقترحات وتوصيات مجلس الإدارة
20	شكر وتقدير
21	الشهادات والتراخيص
25	القوائم المالية الختامية وتقرير مراجعي الحسابات

## كلمة وافتتاحية مجلس الإدارة

بسم الله الرحمن الرحيم

والصلاة والسلام على أفضل خلق الله محمد بن عبد الله وعلى آله وصحبه أجمعين.

الموقرين

السادة مساهمي شركة الوسائل الصناعية

لسلام عليكم ورحمة الله وبركاته،

يتقدم رئيس واعضاء مجلس إدارة شركة الوسائل الصناعية بالتهنئة الحارة لأعضاء مجلس الإدارة وأعضاء الجمعية العمومية وجميع منسوبي شركة الوسائل الصناعية بنجاح إدارة الشركة في إدراج الشركة بالسوق الموازي "نمو" متمنين مزيدا من الجهد والتقدم بالدخول للسوق الرئيسي خلال الفترة النظامية المحددة .

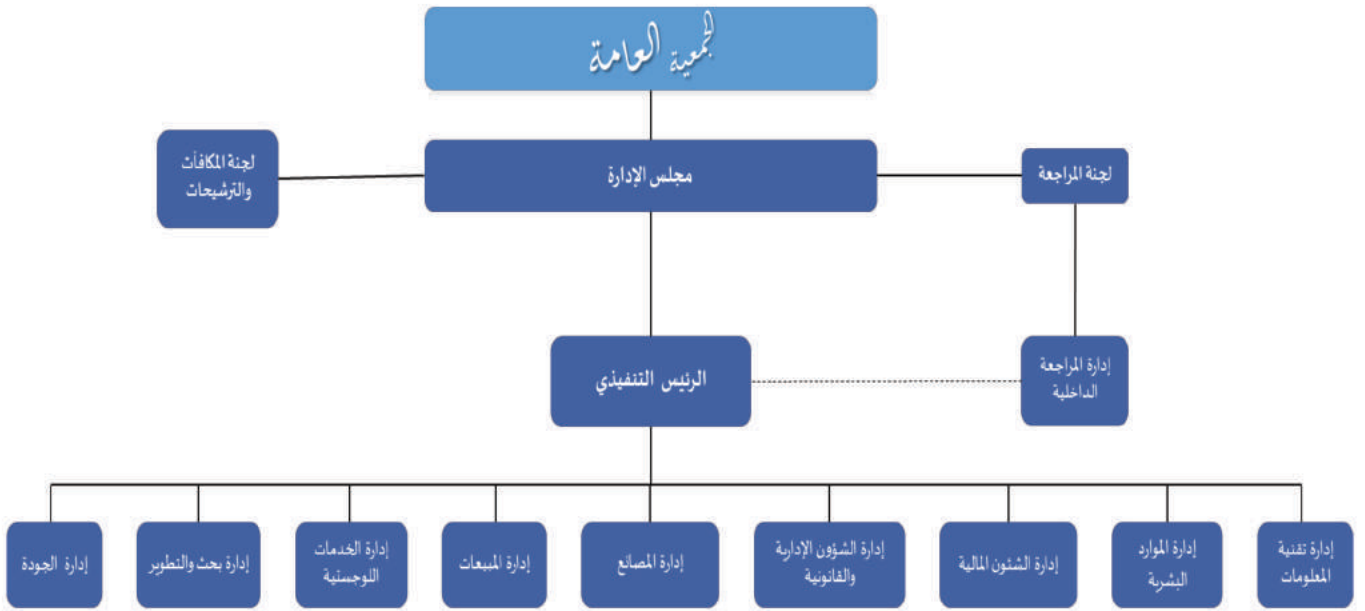
ويسر المجلس أن يقدم لمساهمي الشركة الكرام تقريره السنوي للعام المالي 2021 الذي يتضمن نتائج أعمال الشركة والتحليلات المالية والحسابات الختامية المدققة للشركة والإيضاحات المصاحبة لها بالإضافة إلى تقرير المراجع الخارجي عن السنة المالية المنتهية في 2021/12/31م. ويحتوي التقرير كذلك على الإفصاحات المتعلقة بمجلس الإدارة ولجانه وكبار التنفيذيين والمعاملات مع الأطراف ذات العلاقة، بالإضافة إلى إقرارات المجلس ونتائج توافق الشركة مع لائحة حوكمة الشركات الصادرة من هيئة السوق المالية الموقرة.

هذا، وإذ يؤكد مجلس الإدارة حرصه وتفانيه في تحقيق رؤية وأهداف الشركة وتطلعاتها المستقبلية، يؤكد في ذات الوقت حرصه لتحقيق تطلعات المساهمين الكرام ويثمن ثقتهم الغالية، سائلين ومتضرعين لله سبحانه وتعالى أن يوفق الجميع لما فيه خير وتقدم بلادنا الحبيبة.

والله الموفق،،،

مجلس إدارة شركة الوسائل الصناعية  
أبريل 2021م

## الهيكل التنظيمي لشركة الوسائل الصناعية



## ملاح عن تأسيس الشركة

أولاً: تأسيس الشركة ونشاطها وموقعها الرئيسي

أ- 1) تأسيس الشركة:

تأسست شركة الوسائل الصناعية في العام 1980م بمدينة بريدة في منطقة القصيم كواحدة من المشاريع الصناعية التي تساهم وتعزز الوصول لأهداف رؤية المملكة 2030 وبرامج المحتوى المحلي لتكون إضافة للتنوع الاقتصادي للمملكة العربية السعودية .

وتم قيد الشركة بسجل الشركات المساهمة بموجب القرار الوزاري رقم (216/ق) وتاريخ 1428/08/20هـ (الموافق 2007/09/02م) و القرار الوزاري رقم (269/ق) وتاريخ 1428/10/29هـ (الموافق 2007/11/10م) والمقيدة بالسجل التجاري برقم (1131002483) وتاريخ 1400/03/29هـ (الموافق 1980/02/16م) الصادر بمدينة بريدة، ويبلغ رأسمال الشركة 250,000,000 ريال سعودي مقسمة إلى عدد 25,000,000 سهماً قيمة السهم 10 ريالات.

تتميز شركة الوسائل الصناعية بمنتجاتها ذات الجودة العالية من أنابيب البولي إيثيلين والتي تنافس أكبر المصانع العالمية بمنطقة الشرق الأوسط . حيث تقدم الوسائل منتجاتها في شتى القطاعات الاقتصادية الحيوية بالزراعة والمياه والاتصالات والكهرباء والغاز والبتروك.

أ- 2) نشاط الشركة الرئيسي ومقرها :

يتمثل النشاط الرئيسي للشركة - وفقاً لنظامها الأساسي - في إنتاج أنابيب البولي إيثيلين والقطع ومكملاتها والتي تستخدم في تطبيقات كثيرة منها شبكات الري وشبكات المياه والصرف الصحي وأنابيب الغاز والكهرباء والاتصالات بالإضافة إلى العديد من التطبيقات الصناعية. بالإضافة إلى ذلك تقوم الشركة بتصنيع منتجات المطاط والتي تشمل جلد الأنابيب وعوازل حرارية اسفنجية مسطحة ودائرية لعزل الأنابيب ، وأنشئت مصانعها بالمدينة الصناعية الأولى ببريدة ويقع مقرها الرئيسي بحي اليرموك على طريق المدينة - الرياض السريع .

ثانياً: أعمال ومشاريع الشركة والتوجهات والتوقعات المستقبلية :

تعمل مصانع الشركة على إنتاج أنابيب البولي إيثيلين عالي الكثافة وأنابيب البولي إيثيلين منخفض الكثافة ومنتجات التبتين الداخلي للأنابيب والأنابيب المعرجة و قطع ومستلزمات الشبكات بموجب ترخيص منشأة صناعية الصادر من قبل وزارة الصناعة والثروة المعدنية برقم قرار (1001004960) وتاريخ 1441/01/05هـ (الموافق 2019/09/04م). وتصل الطاقة الإنتاجية للمصانع (بدون مصنع المطاط) إلى ثمانين ألف وثمانمائة وخمسة وثمانين (80,885) طن سنوياً على أساس 330 يوم عمل بالسنة .

وتضم المصانع أكثر من مائة (١٠٠) خط إنتاج للأنابيب و قطع تجهيزات الوصل وعزل الأنابيب والمطاط، كما يوجد مصنع آخر تابع لشركة الوسائل الصناعية باسم "المصنع السعودي للمنتجات المطاطية". ويوضح الجدول التالي ملخص عن مصانع الشركة:

وحدة إنتاج	الطاقة الإنتاجية اليومية (بالطن)	عدد خطوط الإنتاج	المنتجات	توفر المقاسات (بالمليمتر)	نظام التغذية
وحدة إنتاج الأنابيب (A)	50	10	<ul style="list-style-type: none"> <li>أنابيب شبكات الري والاتصالات والمياه</li> <li>أنابيب الري بالتقطير ذات المنقط الذاتي</li> <li>لفات أنابيب المشاريع حتى (2000) متر</li> </ul>	من (4) حتى (50)	نظام تغذية المواد الخام الأوتوماتيكي
وحدة إنتاج الأنابيب (B)	95	18	<ul style="list-style-type: none"> <li>أنابيب شبكات الري والاتصالات والمياه والغاز.</li> <li>أنابيب مشاريع الاتصالات المزودة بحبل سحب الكابلات.</li> <li>لفات أنابيب للمشاريع حتى (2000) متر.</li> </ul>	من (8) إلى (110)	نظام تغذية المواد الأوتوماتيكي.
وحدة إنتاج الأنابيب (C)	150	18	<ul style="list-style-type: none"> <li>أنابيب شبكات المياه والصرف والغاز.</li> <li>أنابيب خاصة للصرف والاتصالات وخطوط الطاقة</li> <li>أنابيب حتى (200) ميليمتر بطول (100) متر للفة أو أكثر.</li> </ul>	من (90) إلى (1,200)	نظام تغذية المواد الخام أوتوماتيكياً لخطوط الإنتاج
وحدة إنتاج الحقن لإنتاج القطع	20	47	<ul style="list-style-type: none"> <li>القطع والوصلات ومستلزمات الشبكات بأنواعها.</li> </ul>	جميع المقاسات	نظام تغذية المواد الأوتوماتيكي.
المصنع السعودي للمنتجات المطاطية	4	16	<ul style="list-style-type: none"> <li>صناعة المنتجات المطاطية "موانع التسرب والفوم العازل</li> </ul>	جميع المقاسات	نظام تغذية المواد مختلط

## أ) استراتيجية الشركة وخطط التشغيل المستقبلية:

رؤيتنا أن تصبح شركة الوسائل الصناعية رائدة في مجال إنتاج وتسويق أنابيب البولي إيثيلين ومستلزماتها في كافة مجالات الحياة الحيوية لكي تساهم في زيادة الصادرات غير النفطية وتحقيق جزء من أهداف الخطط التنموية للمملكة العربية السعودية المدرجة بدرجة برونكس المملكة 2030 وأن تعمل على تعظيم عوائد مساهمي الشركة، وستسهم هذه الاستراتيجية في تنويع مصادر إيرادات الشركة لتشمل ما يلي:

### 1-أ) المشاريع الصناعية :

- مشروع RTP (خط أنابيب ثيرمو بلاستيك) بطاقة إنتاجية 693 ألف متر طولي بالسنة يمكن أن يضيف ما نسبة (10% - 20%) للمبيعات .
- مشروع Electro Fusion (خط تصنيع قطع) بطاقة إنتاجية 330 ألف قطعة بالسنة يمكن أن يضيف ما نسبة (5% - 7%) للمبيعات .
- مشروع Micro Duct (خط تصنيع أنابيب) بطاقة إنتاجية 5 ألف طن بالسنة يمكن أن يضيف ما نسبة (5% - 7%) للمبيعات .
- مشروع نيوم (Oxagon) (مصنع أنابيب) بطاقة إنتاجية 10 ألف طن بالسنة يمكن أن يضيف ما نسبة (10% - 15%) للمبيعات .
- مشروع (Spiral) (مصنع أنابيب) بطاقة إنتاجية 5 ألف طن بالسنة يمكن أن يضيف ما نسبة (10%) للمبيعات .

خطة التطوير المرحلية قصيرة المدى:

يتوقع أن تضم خطة تطوير المشاريع للمرحلة الأولى كل من مشاريع RTP ، Electro Fusion ، Micro Duct والتي يتوقع الإنتهاء منها ببداية السنة الحالية 2023م في حال لم تؤثر جائحة كورونا على الخطة الموضوعه .

### خطة التطوير المرحلية متوسطة المدى:

يتوقع أن تضم خطة تطوير المشاريع للمرحلة الثانية كل من مشاريع نيوم (Oxagon) ، ومشروع (Spiral) والتي يتوقع أن تنفذ خلال الثلاث سنوات القادمة أي بنهاية السنة المالية 2025م ما لم يطرأ تعديل على الخطة بسبب الجائحة أيضاً .

### 2-أ) المشاريع التجارية :

تعمل الشركة على توزيع منتجاتها من خلال فروعها المنتشرة في جميع أنحاء المملكة بغرض تواجدها بالقرب من عملائها ولتسهيل أعمال المشاريع الكبيرة التي تخدم عملائها حيث توجد لدى الشركة 24 فرعاً داخل المملكة أكبرهم فروع : الرياض ، جدة ، الدمام . كما توجد لدى الشركة 4 فروع خارجية في كل من أبوظبي ودبي ومسقط والقاهرة .

### ب) التوقعات المستقبلية

تتوقع الشركة استمرار الطلب على منتجاتها من أنابيب البولي إيثيلين ومشتقاتها نتيجة للتوسع في مشاريع البنية التحتية ومشروع المملكة الخضراء ومشروع الرياض الخضراء بالإضافة لمشروع نيوم هذا فضلاً عن مشاريع الغاز المستقبلية داخلياً وخارجياً.

### ثالثاً: الشركات التابعة والزميلة ونشاطاتها الرئيسية وبلد التأسيس :

تؤكد الشركة بأن نشاطها الحالي يقتصر على مشاريعها القائمة بمدينة بريدة وأنه لا يوجد لها أي نشاط أو استثمارات أخرى، كما تحتوي الإيضاحات المصاحبة للقوائم المالية المرفقة بالتقرير على معلومات عن أنشطة الشركة والفروع التابعة لها.

### رابعاً: الملامح الأساسية لأهم إنجازات الشركة وقراراتها خلال العام:

#### أ) أبرز الإنجازات والقرارات:

- اكتمال إدراج الشركة في السوق الموازي (نمو).
- الانتهاء إنشاء المقر الرئيسي الجديد للشركة وانتقال الإدارة الرئيسية لمبنى الإدارة الجديد والذي يعد تحفة معمارية.
- الحصول على تصنيف أرامكو .

#### ب) المخاطر المستقبلية المتعلقة بأعمال الشركة

إن أنشطة الشركة تعترضها مخاطر مختلفة مثل مخاطر الاعتماد على مورد رئيسي واحد (سوابك) وكذلك مخاطر العمالة وتقلبات تكاليفها بجانب الاعتماد على مقاولي الباطن بدرجة كبيرة من أجل إنجاز التوريدات للمشاريع الإنشائية المتعاقد عليها مع عملائها الرئيسيين. بالإضافة لمخاطر السوق الأخرى (مخاطر العملة، ومخاطر الأسعار، ومخاطر الائتمان، ومخاطر السيولة). تتم إدارة المخاطر من قبل الإدارة التنفيذية وفقاً لتوجيهات مجلس الإدارة سعياً للتقليل من التأثيرات العكسية المحتملة على الأداء المالي للشركة.



خامساً: ملخص أداء الشركة والتحليلات والنتائج المالية الموحدة للعام المالي 2021 ومقارنتها بالأعوام السابقة والمصاريف المستحقة والقروض:  
ملخص التحليلات المالية

بالإشارة إلى أداء الشركة خلال العام المالي 2021، فقد حققت الشركة أرباح قدرها (31,283) ألف ريال مقابل أرباح قدرها (27,657) ألف ريال للعام الماضي 2020، يعود سبب الزيادة في الأرباح عن العام الماضي إلى الزيادة في الإيرادات بنسبة 2% وإنخفاض في المصاريف العمومية والإدارية بنسبة 2% وإنخفاض المخصصات نتيجة للإكتفاء بالمكون حتى تاريخه وذلك بالرغم من ارتفاع تكلفة المبيعات بنسبة 7% نتيجة لزيادة متوسط أسعار المواد الخام .

(أ) ملخص النتائج المالية الموحدة للعام المالي 2021 مقارنة بالأعوام السابقة

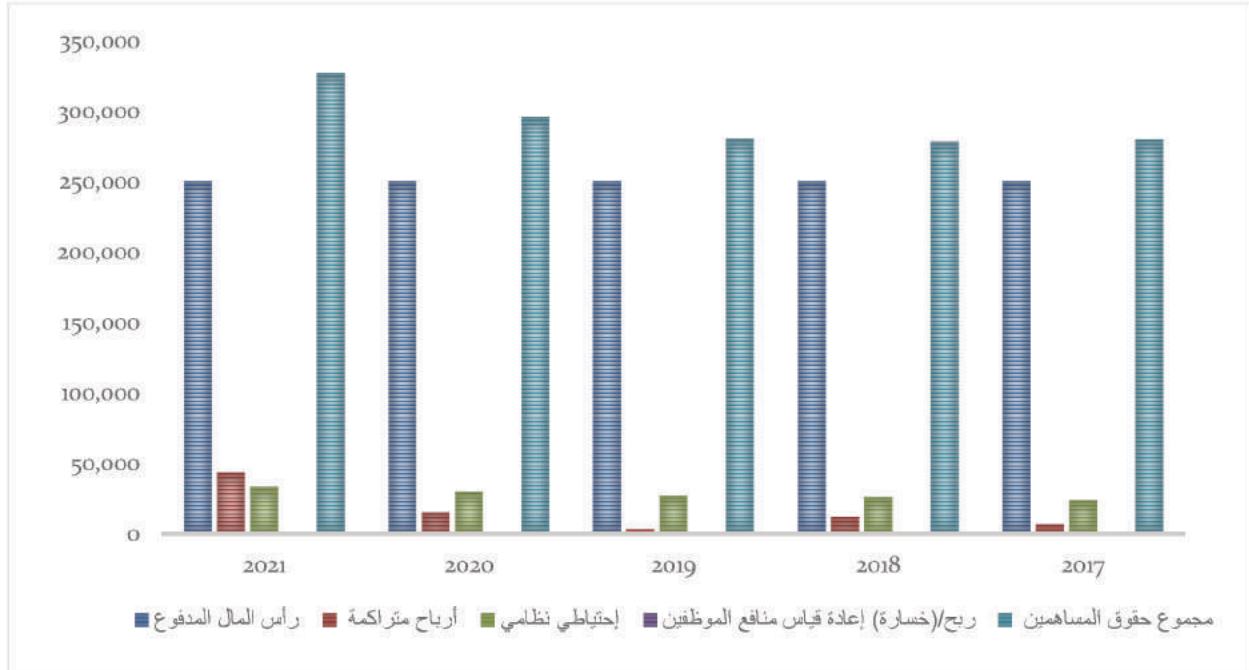
(1-أ) قائمة الدخل الموحدة (جدول مقارنة قائمة الدخل الموحدة للسنة المالية 2021 بالسنة الماضية /ألف ريال):

(1) تعود الزيادة في تكلفة المبيعات للعام 2021 مقارنة بالعام الماضي إلى تخفيض الموردين الرئيسيين لأسعار الخام خلال جائحة كورونا للعام الماضي .

البيانات	نسبة التغير عن العام السابق	التغير عن العام السابق *	2021	2020	2019	2018	2017
المبيعات	+1%	2,689	303,751	301,062	317,559	317,032	283,413
تكلفة المبيعات (1)	+7.7%	16,837	(235,775)	(218,838)	(253,839)	(256,262)	(235,407)
مجمّل الربح	-14.1%	(14,148)	67,976	82,124	63,720	60,770	48,006
خصم مكتسب	-1.6%	(219)	13,662	13,881	16,877	17,195	12,188
مصروفات بيع وتوزيع	+1.2%	367	(31,282)	(30,915)	(30,784)	(31,536)	(26,580)
مصروفات عمومية وإدارية	+2.1%	274	(12,813)	(13,087)	(16,121)	(12,177)	(10,922)
مخصص مديونيات ذات علاقة (2)	-100%	(4,939)	-	(4,939)	-	-	-
مخصص إلتزامات محتملة (2)	-100%	(3,200)	-	(3,200)	(2,614)	(2,600)	-
مخصص مخزون راكم (2)	-100%	(6,387)	-	(6,387)	-	-	-
مخصص إنخفاض في قيمة الذمم الم (2)	-48.3%	(1,450)	(1,550)	(3,000)	(2,951)	(7,141)	-
مكافأة أعضاء مجلس الإدارة واللجان	+59.5%	735	(1,970)	(1,235)	-	-	-
الربح التشغيلي	+2.70%	916	34,023	33,242	28,127	24,511	22,692
مصاريف تمويل	-85%	(983)	(173)	(1,156)	(2,246)	(1,980)	(119)
إيرادات/(مصروفات) أخرى- صافي	+582.42%	2,452	2,873	421	633	249	6,303
صافي الربح / الخسارة قبل الزكاة	12.97%	4,216	36,723	32,507	26,514	22,780	28,876
الزكاة	+30.54%	1,481	(6,331)	(4,850)	(4,905)	(4,727)	(4,914)
صافي الربح/(الخسائر) للفترة (3)	+9.9%	2,735	30,392	27,657	21,609	18,083	23,962
أرباح إكتوارية (إعادة قياس منافع الموظفين)	-16.28%	(7)	36	43	(346)	884	159
إجمالي الدخل الشامل للفترة	+9.85%	2,728	30,428	27,700	21,263	18,937	24,121

- (1) تعود الزيادة في تكلفة المبيعات للعام 2021 مقارنة بالعام الماضي إلى زيادة الموردين الرئيسيين لأسعار الخام خلال السنة الحالية مقارنة بالعام الماضي حيث تم تخفيض الأسعار بسبب جائحة كورونا.  
(2) يعود سبب الانخفاض في المخصصات إلى الإكتفاء بالمخصص المكون لبعض الإلتزامات الطارئة مقارنة بالعام السابق.  
(3) يعود سبب ارتفاع الربح إلى زيادة الإيرادات الأخرى وإنخفاض المخصصات بالرغم من ارتفاع تكلفة المبيعات مقارنة بالعام الماضي .

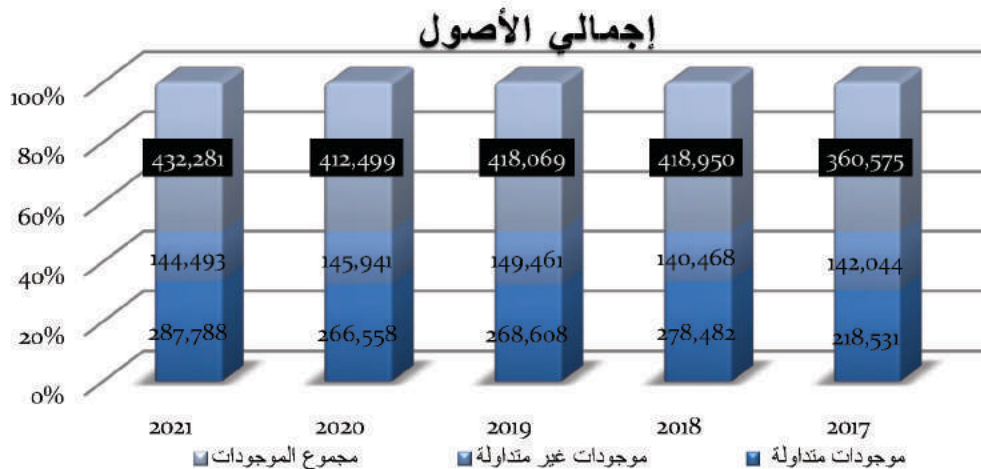
2-أ) التغيير في حقوق المساهمين وموجودات الشركة  
رسم بياني يوضح التغيير في حقوق المساهمين لعام 2021 مقارنة بالسنوات السابقة (بالآلاف الريالات)



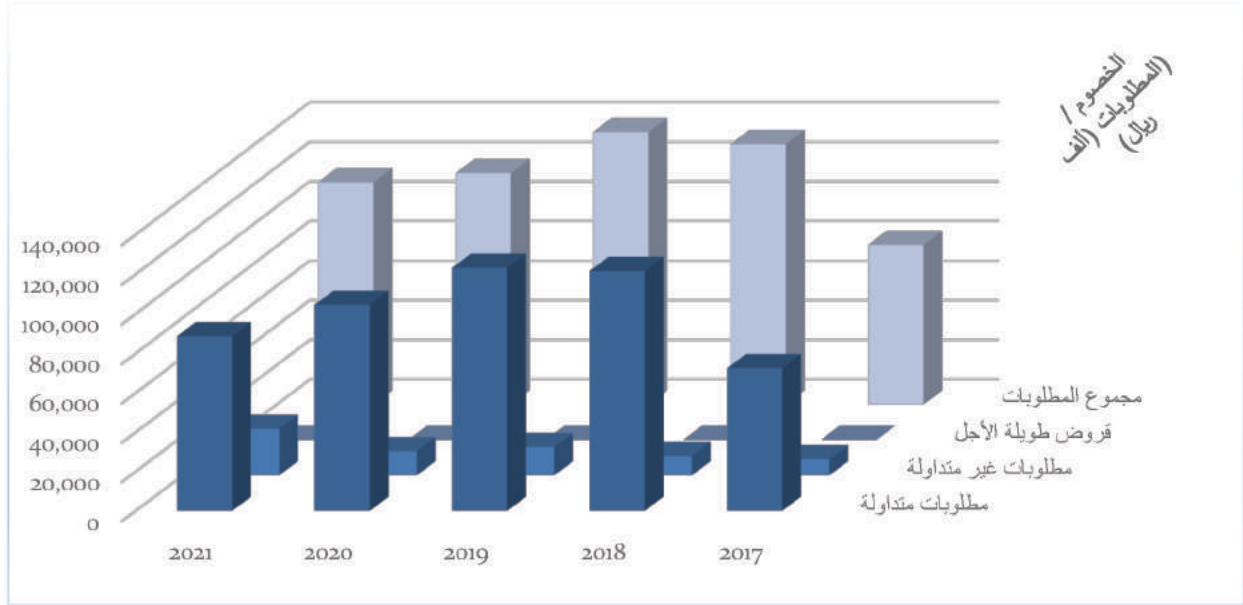
3-أ) أصول وخصوم الشركة

بلغ إجمالي أصول الشركة 432,281 ألف ريال في 2021/12/31 مقارنة بمبلغ 412,499 ألف ريال في 2020/12/31 منها 66,57% أصول متداولة قيمتها 287,788 ألف ريال مقابل خصوم متداولة قيمتها 92,289 ألف ريال ما يعكس قدرة الشركة على مواجهة التزاماتها قصيرة الأجل. كما بلغ إجمالي خصوم الشركة 106,040 ألف ريال في نهاية عام 2021 مقابل 116,685 ألف ريال في نهاية عام 2020 ما نسبته 24,53% من مجموع الأصول و32,50% من إجمالي حقوق المساهمين. كما تؤكد الشركة عدم وجود أي قروض عليها (سواء كانت واجبة السداد عند الطلب أو غير ذلك) خلال العام المالي 2021.

رسم بياني يوضح التغيير في موجودات/أصول الشركة للسنة المالية 2021  
مقارنة بالسنوات السابقة (بالآلاف الريالات)



رسم بياني يوضح التغير في خصوم (مطلوبات) الشركة للسنة المالية 2021 مقارنة بالسنوات السابقة (بالآلاف الريالات)



4-أ تحليل جغرافي لإجمالي إيرادات الشركة

القطاع الجغرافي لمبيعات الشركة التي تدر إيرادات لعمليات أنشطتها في بيئة اقتصادية محددة تخضع لمخاطر وعوائد مختلفة وذلك حسب الجدول التالي :

البيان (الف ريال سعودي)	2017	2018	2019	2020	2021
المنطقة الوسطي	112,220	114,947	134,768	127,998	140,352
المنطقة الشرقية	40,770	54,100	43,751	37,266	43,720
المنطقة الغربية	43,603	50,026	51,544	21,029	38,798
المنطقة الجنوبية	25,084	23,995	26,022	42,464	18,352
المنطقة الشمالية	24,821	17,188	17,255	22,400	17,232
خارج المملكة (تصدير)	36,915	56,776	44,219	49,905	45,297
الإجمالي	283,413	317,032	317,559	301,062	303,751

إيرادات الشركة الرئيسية تتكون من:

- تصنيع وبيع أنابيب البولي إيثيلين ومشتقاتها .

حققت الشركة إيرادات قدرها 303,751 ألف ريال منها 207,482 ألف ريال نتجت عن بيع الأنابيب بينما حققت إيرادات من المنتجات الأخرى بلغت 96,269 ألف ريال والجدول التالي يوضح صافي المبيعات مقارنة بالتكاليف للسنة الحالية مقارنة بالسنوات السابقة .

البيان (الف ريال سعودي)	2017	2018	2019	2020	2021
إجمالي المبيعات	283,413	317,032	317,559	301,062	303,751
إجمالي تكلفة المبيعات	(235,407)	(256,262)	(253,839)	(218,838)	(235,775)

\* تم توضيح أسباب التغير في الإيرادات في جدول مقارنة قائمة الدخل للسنة المالية 2021 بالسنة الماضية (أ).

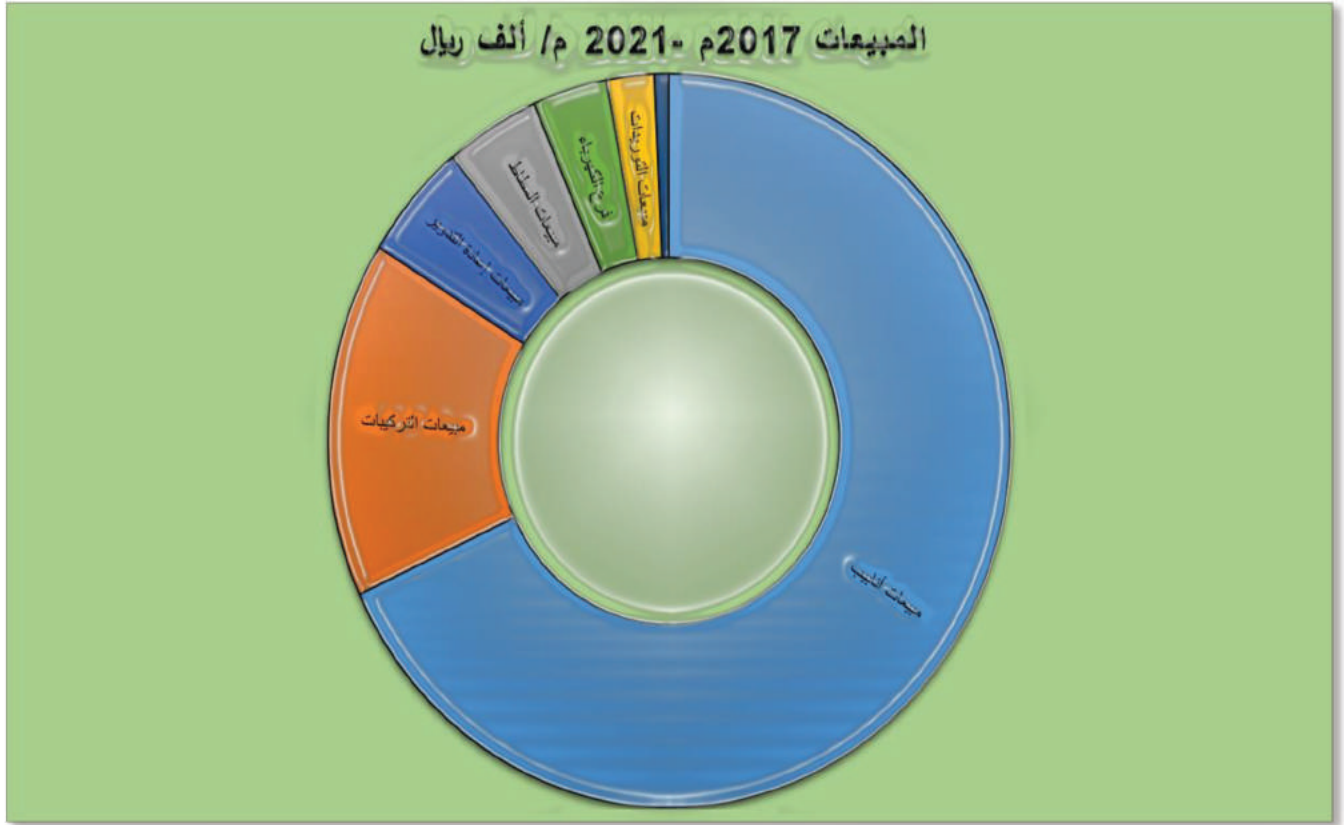
• تصدير أنابيب البولي إيثيلين ومشتقاتها .

يمثل التصدير هدف إستراتيجي للشركة لما يمثله من مساهمة في قيمة المحتوى المحلي لزيادة صادرات المملكة غير النفطية ، وقد قامت الشركة بتصدير ما قيمته 45,297 ألف ريال خلال العام 2021م تمثل مئتيه 15% من إجمالي مبيعات السنة والبيان التالي يوضح حجم التصدير خارج المملكة للشركة للسنة الحالية مقارنة بالسنوات السابقة .

البيان (الف ريال سعودي)	2017	2018	2019	2020	2021
التصدير لجمهورية مصر	24,788	36,179	32,827	38,626	33,425
التصدير لدول الخليج	6,199	15,039	8,241	7,194	7,577
التصدير لباقي دول العالم	5,928	5,558	3,151	4,085	4,295



رسم بياني لمبيعات الشركة حسب نوع المنتج للسنة المالية 2021 مقارنة بالسنوات الماضية بآلاف الريالات



رسم بياني لصافي الدخل (الخسارة) للسنة المالية 2021 مقارنة بالسنوات الماضية بآلاف الريالات



أ-5) قائمة المركز المالي

جدول قائمة المركز المالي للشركة للسنة المالية المنتهية في 2021/12/31م مقارنة بالسنوات السابقة

2017	2018	2019	2020	2021	البيان (ألف ريال سعودي)
					قائمة المركز المالي
218,531	278,482	268,608	266,558	287,788	موجودات متداولة
142,044	140,468	149,461	145,941	144,493	موجودات غير متداولة
<b>360,575</b>	<b>418,950</b>	<b>418,069</b>	<b>412,499</b>	<b>432,281</b>	مجموع الموجودات
72,498	121,521	123,148	104,486	92,289	مطلوبات متداولة
8,050	9,784	14,308	12,199	13,750	مطلوبات غير متداولة
-	-	-	-	-	قروض طويلة الأجل
80,548	131,305	137,456	116,685	106,040	مجموع المطلوبات
					حقوق المساهمين
250,000	250,000	250,000	250,000	250,000	رأس المال المدفوع
6,521	11,563	2,734	15,125	42,478	أرباح متراكمة
23,506	26,082	27,182	29,948	32,987	إحتياطي نظامي
-	-	697	741	777	ربح/(خسارة) إعادة قياس منافع الموظفين
280,027	278,645	280,613	295,814	326,242	مجموع حقوق المساهمين
<b>360,575</b>	<b>418,950</b>	<b>418,069</b>	<b>412,499</b>	<b>432,281</b>	مجموع المطلوبات وحقوق المساهمين

أ-6) قائمة التدفقات النقدية

2017	2018	2019	2020	2021	البيان (ألف ريال سعودي)
7,734	(14,061)	22,284	55,713	4,266	صافي النقد المتوفر من (المستخدم في) الأنشطة التشغيلية
(5,394)	(5,888)	(13,948)	(6,610)	(4,848)	صافي النقد (المستخدم في) الأنشطة الاستثمارية
13,562	(7,096)	(7,926)	(39,104)	(7,469)	صافي النقد (المستخدم في) المتوفر من الأنشطة التمويلية
19,441	6,443	6,852	16,852	8,800	النقد وما يعادله بنهاية الفترة

ب) تفاصيل القروض طويلة وقصيرة الأجل للشركة والمبالغ المستحقة لجهات حكومية

لا يوجد للشركة قروض طويلة أو قصيرة الأجل في الوقت الحالي نظراً لوجود سيولة نقدية كافية لإدارة عمليات الشركة وتمويل خططها الحالية، وقد تم استثمار هذه السيولة على شكل مرابحات اسلامية ببعض البنوك المحلية ويتم تحويلها من بنك لآخر بناءً على العائد المقدم من هذه البنوك، هذا وأن مجلس إدارة الشركة حريص على أن تكون جميع المعاملات المالية متمشية مع الشريعة الإسلامية.

ج) مصروفات البيع والمصروفات الإدارية العامة

مصروفات البيع والتسويق:

2017	2018	2019	2020	2021	البيان / (ألف ريال سعودي)
					مصاريف بيع وتسويق
11,178	13,919	10,533	12,146	12,303	رواتب وأجور ومافي حكمها
5,393	6,994	7,076	7,617	7,263	شحن وترحيل
2,748	2,593	3,732	2,323	3,113	صيانة وإصلاح ومحروقات
2,934	2,982	3,031	2,653	2,370	إيجارات وإستهلاكات
4,327	5,048	3,007	6,176	6,233	أخرى
26,580	31,536	30,784	30,915	31,282	المجموع



المصروفات الإدارية:

2017	2018	2019	2020	2021	البيان / (ألف ريال سعودي)
8,118	6,803	7,520	7,415	6,792	رواتب وأجور ومافي حكمها
165	237	853	524	1,469	أتعاب مهنية
1,056	851	971	952	815	استهلاك
14	57	-	70	45	إيجارات
184	1,191	665	774	938	رخص وإقامات ورسوم
-	-	156	42	219	م . مجلس الإدارة واللجان الفرعية
-	-	748	-	-	ديون معدومة
180	343	528	561	357	سفر وإنتقالات
1,205	2,695	4,680	2,749	2,178	أخرى
10,922	12,177	16,121	13,087	12,813	المجموع

\* تم إعادة تبويب بعض أرقام القوائم المالية للأعوام الماضية بناء على توصية المحاسب القانوني لحسابات الشركة.

د) المدفوعات النظامية المستحقة لجهات حكومية

يوضح الجدول التالي المبالغ المدفوعة لمصلحة الزكاة والمؤسسة العامة للتأمينات الاجتماعية للتأمينات الخاصة بمنسوبي الشركة والرسوم الحكومية وما تمت المساهمة به من قبل الشركة في المسؤولية الاجتماعية خلال الخمس سنوات الأخيرة :

2017	2018	2019	2020	2021	البيان / (ألف ريال سعودي)
4,763	4,851	5,345	3,909	5,845	الزكاة
-	2,998	1,473	6,052	7,796	الضريبة
30	30	30	30	817	المسؤولية الاجتماعية
1254	1,793	1,764	1,936	2,899	المؤسسة العامة للتأمينات الاجتماعية
1,155	2,647	2,607	3,017	2,137	تكاليف تأشيرات ورسوم حكومية
7,202	12,319	11,219	14,944	19,494	المجموع

هـ) تكلفة التشغيل

تم تضمين تكلفة التشغيل بتكاليف المبيعات للعام المالي 2021 هذا وقد بلغت تكاليف التشغيل للعام 2021م مبلغ 34 مليون ريال شملت بصفة رئيسية تكلفة العمالة وإستهلاك الماكينات وتكلفة الكهرباء والماء وأية تكاليف مباشرة وأتعاب أخرى ذات علاقة.

و) أدوات الدين والضمانات وحقوق التحويل والاكتتاب والحقوق المشابهة القابلة للتحويل لا يوجد.

سادساً: الموارد البشرية والمسؤولية الاجتماعية:

أ) الموارد البشرية

القوى العاملة وتوطين الوظائف  
تولي الشركة اهتماماً كبيراً بتوظيف الكوادر الوطنية وتوطين الوظائف الحالية ويشغل معظم الوظائف القيادية والتنفيذية سعوديون مؤهلون ، كما حرصت على تدريب مهني لكوادر وطنية بالتعاون مع المعهد الصناعي بنظام الإستهيعاب بوظائف فنية بمصانع الشركة عند إنتهاء فترة التدريب المقدرة بسنتين .

ب) المسؤولية الاجتماعية:

تحرص الشركة ومنذ بداياتها على المساهمة في وإطلاق عدد من المبادرات الاجتماعية مع العديد من الجهات الحكومية والخاصة في سبيل الارتقاء بالنواحي الاجتماعية والتوعوية لسكان المنطقة من خلال الدعم المادي والعيني وإقامة فعاليات متنوعة ، تمثل بعضها فيما يلي خلال العام 2021م:

- الإتفاق مع المعهد الصناعي بالرياض لتدريب وتأهيل أبناء المنطقة من حملة الشهادة الثانوية ومن ثم إستهيعابهم بالعمل بالشركة بعد التخرج .
- دعم العمل البيئي بمدينة بريدة من خلال تقديم مواد عينية لتأسيس وأنشاء حديقة البيئة.
- تقديم دعم مادي وعيني للجمعيات الخيرية بالمنطقة.

## سابعاً: آليات حوكمة الشركة

### أ) حقوق المساهمين : سياسة توزيع الأرباح:

ضمن حقوق المساهمين العامة التي كفلها النظام الأساسي للشركة بما فيها نشر المعلومات اللازمة، فإن الشركة وبناء على نظامها الأساسي تتبع سياسة محددة في توزيع الأرباح، حيث يتم توزيع أرباح الشركة الصافية السنوية، بعد خصم جميع المصروفات العمومية وغيرها من المصروفات على النحو التالي:

1. يجنب عشرة بالمائة (10%) من الأرباح الصافية لتكوين الاحتياطي النظامي. ويجوز للجمعية العامة العادية وقف هذا التجنيد متى بلغ الاحتياطي المذكور مبلغاً مساوياً 30% من رأس المال.
2. للجمعية العامة العادية، بناءً على اقتراح مجلس الإدارة أن تجنب نسبة معينة من الأرباح الصافية لتكوين احتياطي اتفاقي وتخصيصه لغرض أو أغراض معينة.
3. يوزع من الباقي بعد ذلك دفعة أولى على المساهمين تعادل (5%) من رأس المال المدفوع.
4. يخصص بعد ما تقدم نسبة (5%) من الباقي كمكافأة لمجلس الإدارة بحيث لا تتعدى في جميع الأحوال الحدود القصوى المسموح بها وفقاً للقرارات والتعليمات الرسمية الصادرة من الجهات المختصة في هذا الشأن.
5. يوزع الباقي بعد ذلك على المساهمين كحصة إضافية في الأرباح إذا إرتأت الجمعية العمومية ذلك .

### ب) تكوين مجلس الإدارة ومهامه وتصنيف أعضائه والشركات المساهمة التي يشغلون عضوية مجالس إدارتها

يتكون مجلس إدارة الشركة من (7) أعضاء تعيينهم الجمعية العامة لمدة لا تزيد عن ثلاث (3) سنوات، ويجوز للمساهم الذي يملك نسبة 5% من رأس مال الشركة التقدم بطلب للجمعية في أي وقت أثناء سريان المجلس الحالي لانتهاء/ تعديل المجلس قبل إنتهاء مدته.

### مهام مجلس الإدارة:

مع مراعاة الاختصاصات المقررة للجمعية العامة، تتركز مهام المجلس الرئيسية في وضع التوجهات والأهداف الاستراتيجية ووضع أنظمة وضوابط الرقابة الداخلية وأعمال الشركة والإشراف عليها واعتماد الموازنات الرئيسية والسياسات المالية والسياسات التي تنظم العلاقة مع أصحاب المصالح بما يخدم مصالح الشركة ومستثمريها، إضافةً إلى عدد من المهام الأخرى التي تم ذكرها بالنظام الأساسي للشركة. وفيما يلي أسماء أعضاء المجلس وتصنيف عضويتهم وبيان بمؤهلاتهم والشركات المساهمة "مدرجة وغير مدرجة" التي لا يزالون يشغلون عضويتها:

اسم العضو	تصنيف العضوية	تعريف موجز بمؤهلات وخبرات العضو، والشركات المساهمة التي يتولى عضويتها بجانب عضويته في مجلس إدارة شركة الوسائل الصناعية
1. الشيخ / الدكتور عبدالرحمن بن عبدالله المشيخ رئيس مجلس الإدارة	غير تنفيذي	المؤهلات: دكتوراة في القانون العام الشركات المساهمة التي يتولى عضويتها حالياً: لا يوجد
2. الشيخ / صالح بن عبدالله المشيخ نائب رئيس مجلس الإدارة	تنفيذي	المؤهلات: بكالوريوس العلوم السياسية من جامعة الملك سعود في عام 2000م الشركات المساهمة التي يتولى عضويتها حالياً: لا يوجد
3. الشيخ / ناصر بن عبدالله المشيخ عضو مجلس الإدارة	غير تنفيذي	المؤهلات: الدبلوم العالي للعلوم المالية والمحاسبية الشركات المساهمة التي يتولى عضويتها حالياً: لا يوجد
4. الشيخ / عبدالعزيز بن عبدالله المشيخ عضو مجلس الإدارة	غير تنفيذي	دكتوراة في الهندسة الميكانيكية من جامعة واشنطن، الولايات المتحدة الأمريكية في عام الشركات المساهمة التي يتولى عضويتها حالياً: مجموعة صافولا، شركة المراعي، البنك السعودي للاستثمار، شركة هرفي للخدمات الغذائية.
5. الشيخ / عبدالقادر بن عبدالله المشيخ عضو مجلس الإدارة	تنفيذي	المؤهلات: دكتوراة في الهندسة وإدارة المشاريع، جامعة دندى، المملكة المتحدة، ماجستير الهندسة وإدارة المشاريع، جامعة جورج واشنطن، الولايات المتحدة، بكالوريوس الهندسة المعمارية، جامعة الملك سعود. الشركات المساهمة التي يتولى عضويتها حالياً: لا يوجد
6. المهندس / أحمد بن عبدالله الردي عضو مجلس الإدارة	مستقل	المؤهلات: بكالوريوس إدارة أعمال، كلية بورنموث الدولية، المملكة المتحدة في عام 1976م. الشركات المساهمة التي يتولى عضويتها حالياً: شركة مكة للإنشاء والتعمير.
7. الدكتور / سليمان بن صالح الرشودي عضو مجلس الإدارة	مستقل	المؤهلات: ماجستير إدارة أعمال، الجامعة الوطنية، سنغافورة في العام 1999م وبكالوريوس الهندسة المدنية من جامعة الملك فهد للبترول والمعادن في عام 1977م. الشركات المساهمة التي يتولى عضويتها حالياً: لا يوجد

ج) سجل حضور اجتماعات مجلس الإدارة  
عقد مجلس إدارة الشركة خلال العام 2021م عدد (6) اجتماعات كما ويوضح الجدول أدناه سجل حضور أعضاء مجلس الإدارة  
لاجتماعات المجلس خلال العام.

م	اسم العضو	تاريخ الاجتماع	2021/12/20م	2021/12/19م	2021/9/13م	2021/8/23م	2021/3/24م	2021/2/28م	عدد مرات الحضور
1.	الشيخ / الدكتور عبدالرحمن بن عبدالله المشيقح		✓	✓	✓	✓	✓	✓	6
2.	الشيخ / صالح بن عبدالله المشيقح		✓	✓	✓	✓	✓	✓	6
3.	الشيخ / ناصر بن عبدالله المشيقح		✓	✓	✓	✓	✓	✓	6
4.	الشيخ / عبدالعزيز بن عبدالله المشيقح		✓	✓	✓	✓	✓	✓	6
5.	الشيخ / عبدالقادر بن عبدالله المشيقح		✓	✓	✓	✓	✓	✓	6
6.	المهندس / أحمد بن عبدالله الربدي		✓	✓	✓	-	✓	-	4
7.	الدكتور / سليمان بن صالح الرشودي		✓	✓	✓	-	✓	-	4

#### د) المكافآت التي حصل عليها أعضاء مجلس الإدارة

م	اسم العضو	المكافآت	بدل حضور الاجتماعات	أرباح أسهم	المجموع
1.	الشيخ / الدكتور عبدالرحمن بن عبدالله المشيقح	-	30,000	1,000,000	1,030,000
2.	الشيخ / صالح بن عبدالله المشيقح	-	30,000	1,000,000	1,030,000
3.	الشيخ / ناصر بن عبدالله المشيقح	-	30,000	1,000,000	1,030,000
4.	الشيخ / عبدالعزيز بن عبدالله المشيقح	-	30,000	1,000,000	1,030,000
5.	الشيخ / عبدالقادر بن عبدالله المشيقح	-	30,000	1,000,000	1,030,000
6.	المهندس / أحمد بن عبدالله الربدي	50,000	20,000	-	70,000
7.	الدكتور / سليمان بن صالح الرشودي	50,000	20,000	-	70,000

#### هـ) لجان مجلس الإدارة

للشركة لجان فرعية منبثقة عن مجلس الإدارة وعددها (3) لجان تم تشكيل عضويتها من قبل أعضاء المجلس وأعضاء خارجيين وتنفيذيين من ذوي الخبرات والتخصصات وقد ورد ذكرها وأهدافها ومهامها والإطار العام لعملها بالنظام الأساسي المعتمد للشركة، ولهذه اللجان لوائح عمل معتمدة من قبل مجلس الإدارة والجمعية العامة للمساهمين تحدد صلاحياتها وإجراءات عملها وهي كما يلي:

#### هـ-1) لجنة المراجعة وإدارة المخاطر

تتكون لجنة المراجعة من (3) أعضاء جميعهم غير تنفيذيين ومن بينهم مختصين بالشؤون المالية والمحاسبية. عقدت اللجنة خلال العام 2021م عدد (3) اجتماعات، تقوم اللجنة بدور أساس وهام في مساعدة مجلس الإدارة للوفاء بواجباته النظامية. وقد قامت اللجنة خلال عام 2021م بالإشراف والتنسيق على عمليات المراجعة الداخلية والخارجية وذلك بهدف التحقق من مدى فاعلية وكفاءة أنظمة وإجراءات الرقابة الداخلية. وفيما يلي أسماء أعضاء لجنة المراجعة وسجل حضور اجتماعات اللجنة وملخص لأبرز مهامها:

م	اسم العضو	المنصب	تاريخ الاجتماع			عدد مرات الحضور
			2021/12/14م	2021/5/19م	2021/2/21م	
1.	المهندس / أحمد بن عبدالله الربدي	رئيس اللجنة	✓	✓	✓	3
2.	الأستاذ / إبراهيم سعيد آل مبارك	عضو اللجنة	✓	✓	✓	3
3.	الأستاذ / بندر بن عبيد الدلبي العتيبي	عضو اللجنة	✓	✓	✓	2

#### ملخص لأبرز مهام اللجنة

الإشراف على إدارة المراجعة الداخلية في الشركة من أجل التحقق من مدى فاعليتها في تنفيذ الأعمال والمهام التي حددها لها مجلس الإدارة، دراسة نظام الرقابة الداخلية ووضع تقرير مكتوب عن رأيها وتوصياتها في شأنه، دراسة تقارير المراجعة الداخلية ومتابعة

تنفيذ الإجراءات التصحيحية للملاحظات الواردة فيها، والتوصية لمجلس الإدارة بتعيين المحاسبين القانونيين وفصلهم وتحديد أتعابهم، متابعة أعمال المحاسبين القانونيين، دراسة القوائم المالية السنوية والختامية قبل عرضها على مجلس الإدارة وإبداء الرأي والتوصية في شأنها. دراسة خطة المراجعة مع المحاسب القانوني وملاحظاته على القوائم المالية بالإضافة إلى السياسات المحاسبية المتبعة والتوصية لمجلس الإدارة.  
\* بلغ بدل حضور الاجتماعات ومكافأة أعضاء اللجنة 99 ألف ريال عن العام 2021م.

## هـ-2) لجنة المكافآت والترشيحات والحوكمة

تتكون اللجنة من (3) أعضاء جميعهم من أعضاء مجلس الإدارة (غير تنفيذيين)، وقد عقدت اللجنة (4) اجتماعات خلال العام: وفيما يلي أسماء أعضاء اللجنة وسجل حضور اجتماعات اللجنة (كما في 2021/12/31م) وملخص لأبرز مهامها:

م	اسم العضو	المنصب	تاريخ الاجتماع			
			2021/2/28م	2021/3/24م	2021/9/13م	2021/12/19م
1	الشيخ/ صالح بن عبدالله المشيخ	رئيس اللجنة	✓	✓	✓	-
2	الشيخ/ عبدالقادر بن عبدالله المشيخ	عضو	✓	✓	-	✓
3	الشيخ / محمد بن صالح المشيخ	عضو	✓	✓	✓	✓

\* لم يتم توزيع بدل حضور أو مكافآت لأعضاء اللجنة خلال عام 2021م .

## ملخص لأبرز مهام اللجنة

التوصية لمجلس الإدارة بالترشيح لعضوية المجلس وفقاً للسياسات والمعايير المعتمدة، المراجعة السنوية للاحتياجات المطلوبة والمهارات المناسبة لعضوية مجلس الإدارة، التأكد من عدم ترشيح أي شخص سبقته إدانته بجريمة مخلة بالشرف والأمانة، تحديد جوانب الضعف والقوة في المجلس ولجانه، التأكد بشكل سنوي من استقلالية الأعضاء المستقلين وحالات تعارض المصالح لأعضاء المجلس، متابعة استيفاء متطلبات لائحة حوكمة الشركات الصادرة من هيئة السوق المالية بصفة مستمرة، وضع سياسات واضحة لتعويضات ومكافآت أعضاء مجلس الإدارة وكبار التنفيذيين وربطها بالأداء.  
\* تنازل أعضاء اللجنة عند بلات حضور اجتماعات اللجنة عن العام 2021م كما لم يتم توزيع مكافآت لهم.

## هـ-3) لجنة الاستثمار

تتكون اللجنة من (4) أعضاء غير تنفيذيين منهم عضوين بمجلس الإدارة و(2) من غير أعضاء مجلس الإدارة أو موظفي الشركة وجميعهم ذوو خبرات في مجال عمل اللجنة وقد عقدت اللجنة اجتماعين خلال العام 2021م. وفيما يلي أسماء أعضاء اللجنة وسجل حضور اجتماعات اللجنة.

م	اسم العضو	المنصب	تاريخ الاجتماع	
			2021/12/10م	2021/12/24م
1.	الشيخ/ صالح بن عبدالله المشيخ	رئيس اللجنة	✓	✓
2	الشيخ/ ناصر بن عبدالله المشيخ	عضو	✓	✓
3	الأستاذ/ محمد بن صالح المشيخ	عضو	-	✓
4	الأستاذ/ البخاري أبو بكر محمد	عضو	✓	✓

\* لم يتم توزيع بدل حضور أو مكافآت لأعضاء اللجنة خلال عام 2021م .

## ملخص لأبرز مهام اللجنة :

تقوم اللجنة بمساعدة مجلس الإدارة في تنفيذ مهامه المتعلقة بأنشطة الاستثمار وتحديد أهداف وأغراض وأسس الاستثمار الأمثل والإشراف على إدارة أصول الشركة.

## و) الفريق التنفيذي بالشركة

يقوم الفريق التنفيذي بتنفيذ الاستراتيجيات والخطط التي يقرها مجلس الإدارة واللجنة التنفيذية بالشركة، وقد انضم لفريق العمل بالشركة مدير مالي بخبرات متميزة اكتسبها من خلال العمل عملاً بالمملكة لفترة طويلة كما انضم أيضاً مدير إدارة التطوير من الشباب السعودي الطموح المتمسك بالعلم والمعرفة .

ز) بيان بمصلحة أعضاء مجلس الإدارة وتغيرها خلال عام 2021م:

ز-1) مصلحة أعضاء مجلس الإدارة الحاليين وتغيرها خلال عام 2021م:

م	اسم العضو	عدد الأسهم في بداية العام 2021م	عدد الأسهم في نهاية العام 2021م	صافي التغير في عدد الأسهم خلال العام	الأرباح النقدية الموزعة عن عام 2020م	ملكية الأفرقاء من الدرجة الأولى وتغيرها
1.	الشيخ / الدكتور عبدالرحمن بن عبدالله المشيخ	3,751,300	3,403,500	.347,800	2,500,000	746,000
2.	الشيخ / صالح بن عبدالله المشيخ	4,988,600	4,490,800	.497,800	2,500,000	8,000
3.	الشيخ / ناصر بن عبدالله المشيخ	3,751,800	2,854,000	.897,800	2,500,000	1,142,000
4.	الشيخ / عبدالعزيز بن عبدالله المشيخ	3,755,600	3,407,800	.347,800	2,500,000	1,093,000
5.	الشيخ / عبدالقادر بن عبدالله المشيخ	3,751,200	3,353,400	.397,800	2,500,000	544,000
6.	المهندس / أحمد بن عبدالله الربدي	0	0	0	0	0
7.	الدكتور / سليمان بن صالح الرشودي	0	0	0	0	0

\* لا توجد مصلحة لأعضاء المجلس مباشرة أو غير مباشرة عدا ما ذكر في أعلاه والمعاملات مع أطراف ذات علاقة التي تضمنها هذا التقرير.

ح) بيان بمصلحة كبار التنفيذيين وتغيرها خلال عام 2021م:

لا يملك أي من كبار التنفيذيين بالشركة أو أقربائهم - عدا ما تمت الإشارة إليه ضمن أعضاء المجلس - أسهم أو أدوات دين في الشركة في العام 2021، كما لا توجد مصالح أخرى مباشرة أو غير مباشرة لهم.

ط) مكافآت ومخصصات كبار التنفيذيين بالشركة للسنة المالية 2021

تفاصيل مكافآت كبار التنفيذيين وعددهم (5) أعضاء من ضمنهم المدير المالي للشركة والرئيس التنفيذي

البيان	العام المالي 2021	العام المالي 2020	العام المالي 2019
- الرواتب	2,186,220	744,000	410,220
- البدلات	135,180	144,780	146,880
- المكافآت الاستثنائية	-	-	-
- المكافآت الدورية والسنوية	-	-	-
المجموع	2,321,400	888,780	557,100

ي) معاملات مع أطراف ذات علاقة

توجد معاملات مع طرف ذو علاقة تتمثل في عقد تقديم توريد مواد لشركة الوسائل الإنشائية وعقد شراء مواد مجروشة من شركة لدائن تمت المصادقة عليها وذلك خلال اجتماع الجمعية العامة لمساهمي الشركة المنعقدة بتاريخ 1443/7/27 هـ الموافق 2021/2/28 وكانت كالتالي:

م.	اسم الطرف ذي العلاقة	العلاقة	المعاملة
1-	شركة الوسائل الإنشائية* (الشركة متوقفة عن النشاط منذ 2017م)	مملوكة لمؤسسي الشركة بنسبة 100% وعضوية بمجلس الإدارة (العضو الشيخ/ صالح المشيخ)	عقود توريد مواد لمشاريع الشركة بمبلغ (7.387.049) سبعة مليون وثلاثمائة سبعة وثمانون ألفاً وتسعون ريال *
2-	شركة لدائن (الشركة تم تعديل إسمها لثاقب وتغيير نشاطها بنهاية عام 2021م)	مملوكة لمؤسسي الشركة بنسبة 100% وعضوية بمجلس الإدارة (العضو الشيخ/ عبدالقادر المشيخ)	عقود شراء مواد مجروشة من الشركة بمبلغ (1.446.931) مليون وأربعمائة ستة وأربعون ألفاً وتسعمائة واحد وثلاثون ريال **

\* تم دفع 10,000 ريال من هذا المبلغ خلال العام المالي 2021. \*\* تم دفع 61,875.6 ريال من هذا المبلغ خلال العام المالي 2021.

ك) نتائج فاعلية إجراءات الرقابة الداخلية

أظهرت نتائج الفحص أنه لا يوجد قصور جوهري في أنظمة الرقابة الداخلية وسلامتها وذلك من خلال عمليات المراجعة الداخلية التي تهدف للتأكد من فاعلية أنظمة الرقابة الداخلية ومراجعة السياسات والإجراءات المالية والإدارية وإجراءات إعداد التقارير المالية ومخرجاتها لضمان حماية أصول الشركة. كما تبذل الشركة جهوداً مستمرة بصورة دورية ومنظمة لتطوير الأنظمة والسياسات من أجل تقويم كفاءة وفاعلية الأنشطة الرقابية وإدارة المخاطر في الشركة بتوجيه من مجلس الإدارة وإشراف لجنة المراجعة.

ل) المحاسب القانوني

وافقت الجمعية العامة لمساهمي الشركة المنعقدة بتاريخ 1443/5/15 هـ الموافق 2021/12/19م على تعيين مكتب السادة الخراشي محاسبون ومراجعون قانونيون (MAZARS) - كمحاسب قانوني لأعمال الشركة للعام المالي 2021 والنصف الأول 2022 ولمدة عام واحد.

ل-1) ولقد صدر تقرير مراجعي الحسابات الخارجيين دون أي تحفظ.



م) إقرارات مجلس الإدارة وفقاً لأنظمة هيئة السوق المالية وما تم تطبيقه من أحكام لائحة حوكمة الشركات وما لم يتم تطبيقه خلال عام 2021م.

يود مجلس إدارة الشركة الإشارة إلى أن الشركة قد قامت في هذا التقرير بالإفصاح عن المتطلبات التي تنطبق عليها وقامت بتطبيقها من لائحة حوكمة الشركات الصادرة من هيئة السوق المالية، إلا أن هناك بعض البنود لا تنطبق عليها وانطلاقاً من مبدأ الالتزام بمتطلبات الحوكمة أو تفسير عدم الالتزام، فيما يلي الإقرارات المطلوبة وفقاً لنظام الحوكمة في هذا الخصوص والبنود التي طبقت والتي لم تطبق وأسباب عدم التطبيق:

م	رقم المادة أو الفقرة	المادة	البنود التي لم يتم التوافق معها	أسباب عدم التطبيق أو الالتزام
1-	الرابعة	المعاملة العادلة للمساهمين.	-	
2-	الخامسة	حقوق المساهمين المرتبطة بالأسم.	-	
3-	السادسة	تسهيل ممارسة المساهمين لحقوقهم وحصولهم على المعلومات.	-	
4-	الثامنة	انتخاب أعضاء مجلس الإدارة	-	المجلس الحالي مجلس منتخب حديثاً قبل الإدراج ومدته 3 سنوات (حسب نظام الشركة) تنتهي دورته في ديسمبر 2024م. وسيتم التقيد بالفقرة (أ) من هذه المادة بعد إنتهاء دورة المجلس الحالي أو عند حدوث أي تغيير في عضوية أو مدة المجلس الحالي.
5-	التاسعة	حقوق المساهمين في أرباح الأسهم	-	
6-	الحادي والعشرون	مسؤوليات مجلس الإدارة	-	
7-	الثاني والعشرون	الوظائف الأساسية لمجلس الإدارة	-	
8-	الثانية والثلاثون	اجتماعات مجلس الإدارة وجدول الأعمال	-	
9-	الثانية والأربعون	تعارض المصالح في مجلس الإدارة	-	
10-	الخمسون	لجان مجلس الإدارة واستقلاليتها	-	
11-	الرابعة والخمسون	لجنة المراجعة	-	
12-	الستون	لجنة الترشيحات والمكافآت	-	
13-	التاسعة والثمانون	السياسات والإجراءات المتعلقة بالإفصاح	-	
14-	الثسعون	الإفصاح في تقرير مجلس الإدارة	-	
15-	الخامسة والثلسعون	تشكيل لجنة حوكمة الشركات	-	لا ينطبق

م-1) إقرارات مجلس الإدارة

1. سجلات الحسابات أعدت بالشكل الصحيح.
2. نظام الرقابة الداخلية أعدّ على أسس سليمة ونُفذ بفاعلية.
3. لا يوجد أي شك يذكر في قدرة الشركة على مواصلة نشاطها.
4. لم تتم التوصية من الجمعية العامة للمساهمين خلال العام المالي 2021 باستبدال المحاسب القانوني للشركة الخراشي وشركاؤه محاسبون ومراجعون قانونيون (MAZARA) والذي تم تعيينه لمدة عام واحد.
5. لا يملك أي من أعضاء المجلس حصص في رأسمال شركات تابعة، ولم تقم الشركة بإبرام أي أعمال أو عقود فيها مصلحة جوهرية لأعضاء مجلس الإدارة وكبار التنفيذيين بما فيهم الرئيس التنفيذي أو المدير المالي، أو لأي شخص ذي علاقة بهم، أو مصلحة أو أوراق مالية تعاقدية وحقوق اكتتاب تعود لأعضاء مجلس إدارة الشركة وكبار التنفيذيين وأقربائهم في أسهم الشركة، وأي تغيير في تلك المصلحة أو تلك الحقوق خلال السنة المالية الأخيرة، سوى ما تم الإفصاح عنه فيما يتعلق بمعاملات الشركة مع أعضاء مجلس الإدارة وكبار التنفيذيين التي سبق تفصيلها أعلاه.
6. لم تقدم الشركة أي قرض نقدي من أي نوع لأعضاء مجلس إدارتها، كما لم تضمن أي قرض يعقده واحد منهم مع الغير.
7. لا تقوم الشركة حالياً بتطبيق خطط لحقوق خيار تملك الأسهم للموظفين.
8. لا توجد للشركة أدوات للدين قابلة للتحويل لأسهم.
9. لم يتم عقد أي اتفاق أو تنازل مع أي من المساهمين أو أحد التنفيذيين أو الموظفين أو أعضاء مجلس الإدارة بالشركة تم بموجبه التنازل عن حقه في الأرباح أو أي مصلحة جوهرية أخرى.
10. لم يتم تنفيذ أي عقوبة أو جزاء أو قيد احتياطي مفروض على الشركة من هيئة السوق المالية أو من أي جهة إشرافية أو تنظيمية أو قضائية أخرى.
11. ليس لدى الشركة أسهم امتياز أو أسهم تتمتع بأولوية خاصة في التصويت - سواء للمساهمين أو أعضاء مجلس الإدارة أو الموظفين - وأن كل أسهم الشركة عبارة عن أسهم عادية متساوية القيمة الاسمية ومتساوية في حقوق التصويت وغيرها من الحقوق حسب النظام.
12. لا توجد أي استثمارات أو احتياطات أنشئت لصالح موظفي الشركة أو عقود أبرمت لصالحهم.

13. تخضع الشركة للزكاة والضرائب وفقاً لأنظمة مصلحة الزكاة والدخل في المملكة العربية السعودية، وتقوم بقيد مخصص الزكاة المستحقة سنوياً وتمويله على قائمة الدخل ويتم قيد التعديلات التي تطرأ عند الربط النهائي للزكاة- إن وجدت - في الفترة التي يتم فيها الربط.
14. لا توجد تغييرات جوهرية في هيكل إدارة الشركة.
15. لم يتم استلام طلب من المحاسب القانوني للشركة لانعقاد الجمعية العامة خلال السنة المالية المنتهية.
16. لم يتم استلام طلب من مساهمين يملكون أكثر من 5% من رأس المال لانعقاد الجمعية العامة خلال السنة المالية المنتهية.
17. لم يتم استلام طلب مكتوب بعقد اجتماعات طارئة من اثنين من أعضاء مجلس الإدارة أو أكثر خلال السنة المالية المنتهية.
18. لم تضع الشركة أي إجراء قد يؤدي إلى إعاقة استخدام المساهم لحقه في التصويت.
19. لا توجد مصلحة في فئة الأسهم ذات الأهمية في التصويت تعود لأشخاص (عدا أعضاء مجلس الإدارة وكبار التنفيذيين وأزواجهم وأولادهم القصر) أبلغوا الشركة بتلك الحقوق بموجب المادة الثالثة والأربعون من قواعد التسجيل والإدراج أو أي تغيير في تلك الحقوق خلال السنة المالية الأخيرة.
20. لا يوجد أي أدوات دين قابلة للتحويل إلى أسهم، وأي حقوق خيار أو مذكرات حق اكتتاب، أو حقوق مشابهة أصدرها أو منحها المصدر خلال السنة المالية المنتهية.
21. لا يوجد أي حقوق تحويل أو اكتتاب بموجب أدوات دين قابلة للتحويل إلى أسهم، أو حقوق خيار، أو مذكرات حق اكتتاب، أو حقوق مشابهة أصدرتها أو منحتها الشركة.
22. لا يوجد استرداد أو شراء أو إلغاء من جانب الشركة لأي أدوات دين قابلة للاسترداد، وقيمة الأوراق المالية المتبقية.
23. لا توجد أي قروض لأطراف خارجية على الشركة (سواء كانت واجبة السداد عند الطلب أو غير ذلك) خلال العام المالي 2021، وعليه لا توجد أي مبالغ دفعتها الشركة سداداً لأي قروض خلال العام المالي 2021.

#### ثامناً : الميزانية العمومية :

- تظهر الميزانية العمومية للشركة وإيضاحاتها المرفقة بها والمعروضة على حضراتكم المتمثلة في قائمة المركز المالي وقائمة الدخل وقائمة التغيرات في حقوق المساهمين عن السنة المالية المنتهية في / 12 / 31 2021 م الآتي:
- 1- أن مجموع الأصول غير المتداولة بعد حسم الإستهلاكات حتى ذلك التاريخ قد بلغ 152,515 ألف ريال.
  - 2- أن مجموع حقوق المساهمين بعد حسم الاحتياطات والأرباح المقترح توزيعها قد بلغ 314,933 ألف ريال.
  - 3- أنه تم سداد آخر قسط من رصيد قرض بنك البلاد بقيمة (5,771) ألف ريال وبذلك تكون الشركة سددت كامل إلتزاماتها ولا توجد لديها أية قروض لدى البنوك أو أية جهة تمويلية .
  - 4- أن صافي الأرباح لعام 2021 م كما هو مبين بقائمة الدخل قد بلغ (30,392) ألف ريال.

#### تأسعاً : على ضوء ما تقدم فإن مجلس الإدارة يقترح على حضراتكم الآتي :

- 1- الموافقة على ما ورد بتقرير مجلس الإدارة.
- 2- التصديق على الميزانية العمومية وحساب الأرباح والخسائر.
- 3- إبراء ذمة أعضاء مجلس الإدارة عن إدارتهم خلال الفترة المالية المنتهية في 2021/12/31م.
- 4- الموافقة على اقتراح مجلس الإدارة بشأن صرف أرباح بما يعادل ما نسبته 5 % من رأس المال بمبلغ (12,500) ريال بواقع 0.50 ريال للسهم الواحد يتم صرفها خلال شهر من تاريخ انعقاد الجمعية العامة لمساهمي الوسائل الصناعية المسجلين بسجلات تداول كما في نهاية تداول يوم انعقاد الجمعية ،
- 6- الموافقة على تعديل إسم الشركة من شركة الوسائل الصناعية شركة مساهمة مقلدة إلى شركة الوسائل الصناعية شركة مساهمة مدرجة.
- 7- الموافقة على تعديل المادة (41) من النظام الأساسي بإضافة الفقرة التالية: (تخصيص مكافأة لأعضاء مجلس الإدارة لشركة الوسائل الصناعية بواقع (5%) من المتبقي من الأرباح بحد أقصى مائتي ألف ريال لكل عضو.

## شكر وتقدير،

يسر مجلس إدارة شركة الوسائل الصناعية أن ينتهز هذه الفرصة ليتقدم للسادة شركة فالكم للخدمات المالية - يحفظهم الله - بخالص الشكر والتقدير لما بذلوه من جهد حثيث لتحقيق تطلعات الشركة في الإدراج المباشر بالسوق الموازي (نمو). كما يتقدم المجلس بخالص شكره وتقديره إلى حكومة خادم الحرمين الشريفين الرشيدة على دعمها ورعايتها المستمرة لشركات القطاع الخاص الصناعية. كما وينتهز المجلس هذه المناسبة ليعرب عن خالص شكره وامتنانه لمساهمي الشركة على ثقتهم وكريم دعمهم، داعين الله عز وجل أن يتوج هذه الثقة والدعم بمزيد من التطور والازدهار للشركة. كما يقدم المجلس الشكر لإدارة الشركة ومنسوبيها لجهودهم المخلصة وأدائهم المتميز خلال العام المالي 2021.

والله ولي التوفيق،،،

مجلس إدارة شركة الوسائل الصناعية

أبريل 2021م

الشهادات والإعتمادات

Saudi Arabian Oil Company  
Supplier Relationship Management  
B-102 North Park 2  
Dhahran 31311  
Saudi Arabia

Tel.: (966 13) 874-0938  
Fax: (966 13) 874-1493



Jan 11, 2021

SQU-005-21

**Saleh AlMushekih, Deputy Chairman of the Board**  
Alwasail Irrigation systems Factory  
P.O.BOX 124  
BURAYDAH 51411  
SAUDI ARABIA

Fax 016 3811203

**Mr. AlMushekih,**

We are pleased to inform you that your company is included in the Saudi Aramco Supplier Information System under Vendor Code No. 10027540, and Plant ID 30006591 for the following products provided your company continues to meet relevant Saudi Arabian and Saudi Aramco standards.

9COM	Description
8000000039*	PIPE & FITTINGS; NONMETALLIC, SOLID WALL

\*Approved with Limitations

This approval, however, should not be construed as a commitment by Saudi Aramco to purchase from you. Being approved as a supplier only grant your company the opportunity, along with other approved sources, to respond to requests for submitting proposals in accordance with Saudi Aramco's established policies and procedures. All purchase agreements and orders will be issued based on the name and address stated in your commercial registration (CR), as stated above.

Saudi Aramco wishes to remind you that being recognized as a potential supplier is a privilege which carries with it serious obligations and responsibilities to act in a legal and ethical manner. We wish to remind you of the Saudi Aramco Supplier Code of Conduct (SCOC) which you acknowledged. Failure to abide by the principles set forth in the SCOC can result in adverse actions being taken by Saudi Aramco against you including suspension of you as a supplier. Saudi Aramco also expects each of its suppliers to satisfy each of the requirements of any purchase agreements or orders which might be placed and to act responsibly and reliably as a supply chain supplier.









## Certificate of Compliance

This certificate is issued for the following:

### Polyethylene Pipe and Fittings for Underground Fire Service

(see listing attached)

**Prepared for:**  
Al-Wasail Industrial Co  
KSA Qassim- First Industrial Area  
PO Box 5033  
Buraidah,  
Saudi Arabia

**Manufactured at:**  
Al-Wasail Industrial Co  
KSA Qassim- First Industrial Area  
PO Box 5033  
Buraidah,  
Saudi Arabia

FM Approvals Class: 1613

Approval Identification: 3060737      Approval Granted: April 20, 2018

To verify the availability of the Approved product, please refer to [www.approvalguide.com](http://www.approvalguide.com)

Said Approval is subject to satisfactory field performance, continuing Surveillance Audits, and strict conformity to the constructions as shown in the Approval Guide, an online resource of FM Approvals.

  
 David B. Fuller  
 VP, Manager – Fire Protection  
 FM Approvals  
 1151 Boston-Providence Turnpike  
 Norwood, MA 02062 USA

  
Member of the FM Global Group

Page 1 of 3





### Certificato di Conformità

Rilasciato a:

## AL WASAIL INDUSTRIAL COMPANY

**Sede Legale:**  
Alwasail Building, King Abdullah Road, Hayal Maroj, Exit 10  
PO Box No 21599 Riyadh 11485 K.S.A.

**Sede Operativa:**  
PO Box No 5033 Buraidah Al-Gassim 51422 K.S.A.

Bureau Veritas Italia S.p.A. certifica che i seguenti prodotti:

Tubi di polietilene (PE)				
Designazione	SDR	S	dal DN	al DN
PE 100	17	8	75	250
PE 100	11	5	75	250

**Nome commerciale:**  
AL WASAIL WATER

**Codici compound:**  
BSL, P00

Sono stati valutati e giudicati conformi ai requisiti della normativa:

**UNI EN 12201-2:2013**  
Sistemi di tubazioni di materia plastica per la distribuzione dell'acqua, e per scarico e fognature in pressione – Polietilene (PE) – Parte 2: Tubi

Certificato rilasciato in conformità a: RG-01-03 ACCREDIA Rev 01 - Regolamento per l'accreditamento degli Organismi di Certificazione del Prodotto / Servizio; QMS-BSI-02TQR Bureau Veritas Rev. 02 - Regolamento per la certificazione di prodotto / processo / servizio.

Data di prima emissione: 07/11/2013  
Data di emissione corrente: 28/10/2019  
Data di scadenza: 03/11/2022


La validità del presente certificato è subordinata a sorveglianza periodica ed è consultabile sul sito web: [www.bureauveritas.it](http://www.bureauveritas.it) - Ulteriori chiarimenti riguardanti l'oggetto di questo certificato possono essere acquisiti contattando l'incaricato del presente certificato.

  
(Ing. Francesco Suter – Direttore Tecnico)

  
PRO N° 0008

Certificato N° **524/003**

Bureau Veritas Italia S.p.A. – Viale Monza, 347 – 20126 Milano (MI) – ITALY



**Certificate of Conformity**  
Awarded to

**AL WASAIL INDUSTRIAL COMPANY**

Head Office:  
Alwasail Building, King Abdullah Road, Hayat Maraj, Exit 10  
PO Box No 21699 Riyadh 11485 K.S.A.

Operating Site:  
PO Box No 6035 Buraidah Al-Qassim 51422 K.S.A.

Bureau Veritas Italia S.p.A. - Industry Division certifies that the following products:

**Polyethylene spigot and fittings (PE)**

Designation	Figure	SDF	from DN	to DN
PE 120	T	11	110	200
PE 120	T	17	110	200
PE 120	ELBOW 90°	11	110	200
PE 120	ELBOW 90°	17	110	200
PE 120	BLUE FLANGE	11	110	200
PE 120	BLUE FLANGE	17	110	200

Brand:  
**AL WASAIL**  
Code assigned:  
**029**


Have been audited and found to be in accordance with the requirements of the:

**EN 1556-3:2010+A1:2012**  
Plastic piping systems for the supply of gaseous fluids.  
Polyethylene (PE) – Part 3: Fittings

Certification based on reference to ISO 9001:2015 ACCREDITED Body – Report can be downloaded at: [www.bureauveritas.com](http://www.bureauveritas.com)  
Certification Rules and Conditions-ENX-420208 Bureau Veritas Rev. 05 – Regulation for the certification of products / process / services.

Original Expiry Date: 16/03/2019  
Current Expiry Date: 16/03/2019  
Expiry Date: 17/03/2022

The validity of this certificate is subject to a constant periodical surveillance and it can be checked on the following website:  
[www.bureauveritas.com](http://www.bureauveritas.com) Product Certifications including description of the certificate and the applicability of standards  
requirements may be obtained by contacting the organization.

  
(Eng. Francesco Sestini - Technical Director)

  
ISO 9001:2015  
Bureau Veritas Italia S.p.A. - Viale Roma, 347 - 00198 Roma - ITALY

شركة الوسائل الصناعية  
(شركة مساهمة سعودية مغلقة)  
القوائم المالية وتقرير مراجع الحسابات المستقل  
للسنة المنتهية في ٣١ ديسمبر ٢٠٢١ م

شركة الوسائل الصناعية  
(شركة مساهمة سعودية مغلقة)  
القوائم المالية وتقرير مراجع الحسابات المستقل  
للسنة المالية المنتهية في ٣١ ديسمبر ٢٠٢١ م

الصفحة	المحتويات
٢-١	تقرير المراجع المستقل
٣	قائمة المركز المالي
٤	قائمة الأرباح أو الخسائر والدخل الشامل الآخر
٥	قائمة التغيرات في حقوق المساهمين
٦	قائمة التدفقات النقدية
٢٧-٧	إيضاحات حول القوائم المالية

**"تقرير مراجع الحسابات المستقل"**

المحترمين

إلى السادة / المساهمين  
شركة الوسائل الصناعية  
(شركة مساهمة سعودية مغلقة)

الرأي:

لقد قمنا بمراجعة القوائم المالية لشركة الوسائل الصناعية (شركة مساهمة سعودية مغلقة) "الشركة" والتي تتكون من قائمة المركز المالي كما في ٣١ ديسمبر ٢٠٢١م، وقائمة الأرباح أو الخسائر والدخل الشامل الآخر وقائمة التغيرات في حقوق المساهمين وقائمة التدفقات النقدية للسنة المنتهية في ذلك التاريخ، والإيضاحات حول القوائم المالية بما في ذلك ملخص للسياسات المحاسبية الهامة.

في رأينا، إن القوائم المالية المرفقة تظهر بعدل من جميع النواحي الجوهرية المركز المالي للشركة كما في ٣١ ديسمبر ٢٠٢١م، وأدائها المالي وتدفقاتها النقدية للسنة المنتهية في ذلك التاريخ وفقاً للمعايير الدولية للتقرير المالي المعتمدة في المملكة العربية السعودية والمعايير والإصدارات الأخرى المعتمدة من الهيئة السعودية للمراجعين والمحاسبين.

أساس الرأي:

لقد قمنا بالمراجعة وفقاً للمعايير الدولية للمراجعة المعتمدة في المملكة العربية السعودية. ومسؤوليتنا بموجب تلك المعايير تم توضيحها في قسم (مسؤوليات المراجع عن مراجعة القوائم المالية) في تقريرنا. ونحن مستقلون عن الشركة وفقاً لقواعد سلوك وأداب المهنة المعتمدة في المملكة العربية السعودية ذات الصلة بمراجعتنا للقوائم المالية، كما وفينا أيضاً بمتطلبات سلوك وأداب المهنة الأخرى وفقاً لتلك القواعد. ونعتقد أن أدلة المراجعة التي حصلنا عليها كافية ومناسبة لتوفير أساساً لرأينا في المراجعة.

مسؤوليات الإدارة والأشخاص المسؤولين عن الحوكمة عن القوائم المالية:

إن الإدارة مسؤولة عن إعداد القوائم المالية وعرضها بصورة عادلة وفقاً للمعايير الدولية للتقرير المالي المعتمدة في المملكة العربية السعودية والمعايير والإصدارات الأخرى المعتمدة من الهيئة السعودية للمراجعين والمحاسبين ومتطلبات نظام الشركات والنظام الأساسي للشركة وكذلك عن الرقابة الداخلية التي تعتبرها الإدارة ضرورية لتمكينها من إعداد قوائم مالية خالية من أخطاء جوهرية سواء كانت ناشئة عن احتيال أو عن خطأ. عند إعداد القوائم المالية، تكون الإدارة مسؤولة عن تقييم قدرة الشركة على الاستمرار والإفصاح، عندما ينطبق ذلك، عن أمور تتعلق بالاستمرارية واستخدام أساس الاستمرارية المحاسبي، ما لم تنوي الإدارة تصفية الشركة أو إيقاف أعمالها أو لا يوجد بديلاً واقعياً غير ذلك.

إن الأشخاص المسؤولين عن الحوكمة هم المسؤولين على الإشراف على عملية التقرير المالي.

مسؤوليات المراجع عن مراجعة القوائم المالية:

إن أهدافنا هي الحصول على تأكيد معقول فيما إذا كانت القوائم المالية ككل خالية من الأخطاء الجوهرية، سواء كانت ناشئة عن احتيال أو عن خطأ، وإصدار تقريرنا والذي يتضمن رأينا.

التأكيد المعقول هو مستوى عال من التأكيد، ولكنه ليس ضماناً بأن المراجعة التي تم القيام بها وفقاً للمعايير الدولية للمراجعة سيكتشف دائماً أي خطأ جوهري (إن وجد).

إن الأخطاء يمكن أن تنشأ من الاحتيال أو الخطأ، وتعتبر جوهرية إذا كانت، بشكل فردي أو إجمالي، ممكن أن تؤثر بشكل معقول على القرارات الاقتصادية المتخذة من قبل المستخدمين على أساس هذه القوائم المالية.



**"تقرير مراجع الحسابات المستقل (تتمة)"****مسؤوليات المراجع عن مراجعة القوائم المالية (تتمة):**

وكجزء من عملية المراجعة وفقاً للمعايير الدولية للمراجعة، نقوم بممارسة الاجتهاد المهني والمحافظة على تطبيق مبدأ الشك المهني خلال المراجعة، بالإضافة الى:

- تحديد وتقييم مخاطر الأخطاء الجوهرية في القوائم المالية، سواء كانت ناشئة عن احتيال أو خطأ، وكذلك تصميم وتنفيذ إجراءات مراجعة مستجيبة لتلك المخاطر، والحصول على أدلة مراجعة كافية وملانة لتوفر أساساً لرأينا. إن خطر عدم اكتشاف الأخطاء الجوهرية الناتجة عن احتيال أعلى من الخطر الناتج عن الخطأ، حيث أن الاحتيال قد يشتمل على التواطؤ، التزوير، الحذف المتعمد، سوء التمثيل أو تجاوز للرقابة الداخلية.
- الحصول على فهم للرقابة الداخلية ذات الصلة بالمراجعة لغايات تصميم إجراءات مراجعة مناسبة حسب الظروف، وليس لغرض إبداء رأي حول فعالية الرقابة الداخلية في الشركة.
- تقييم ملانة السياسات المحاسبية المتبعة ومدى معقولية التقديرات المحاسبية والإيضاحات ذات العلاقة المعدة من قبل الإدارة.
- الاستنتاج حول ملانة استخدام الإدارة لأساس الاستمرارية المحاسبي، وبناءً على أدلة المراجعة التي تم الحصول عليها، فيما إذا كان هنالك وجود لعدم تيقن جوهري يتعلق بأحداث أو ظروف يمكن أن تثير شكاً جوهرياً حول قدرة الشركة على الاستمرارية كمنشأة مستمرة. إذا استنتجنا عدم وجود تيقن جوهري، فإننا مطالبون أن نلفت الانتباه في تقرير مراجعتنا الى
- الإيضاحات ذات العلاقة في القوائم المالية، وإذا كان الإفصاح عن هذه المعلومات غير ملائم، فسنبقو بتعديل رأينا. إن استنتاجاتنا تعتمد على أدلة المراجعة التي تم الحصول عليها حتى تاريخ تقرير مراجعتنا. ومع ذلك، فإنه من الممكن أن تتسبب أحداث أو ظروف مستقبلية في توقف الشركة على الاستمرار كمنشأة مستمرة.
- تقييم العرض العام والشكل والمحتوى للبيانات المالية بما فيها الإفصاحات وفيما إذا كانت القوائم المالية تمثل المعاملات والأحداث بشكل يحقق العرض العادل.

لقد تواصلنا مع الأشخاص المسؤولين عن الحوكمة فيما يتعلق، والتي هي من ضمن أمور أخرى، نطاق وتوقيت المراجعة المخطط له وملاحظات المراجعة الهامة، بما في ذلك أية نقاط ضعف هامة في الرقابة الداخلية التي تم تحديدها خلال مراجعتنا.

عن الخراشي وشركاه

  
سليمان عبد الله الخراشي  
ترخيص رقم (٩١)



الرياض في:

التاريخ: ١٠ شعبان ١٤٤٣ هـ.

الموافق: ١٣ مارس ٢٠٢٢ م.



شركة الوسائل الصناعية  
شركة مساهمة سعودية مقفلة  
قائمة المركز المالي  
كما في ٣١ ديسمبر ٢٠٢١  
(المبالغ المدرجة بالريال السعودي)

٢٠٢٠	٢٠٢١	إيضاح	الموجودات
			<b>الموجودات المتداولة</b>
١٦,٨٥١,٩٣١	٨,٨٠٠,١٧٢	٦	النقد وما في حكمه
٨٧,٢٩٩,٦٢١	٩٠,٩١٨,٢٥٣	٧	ذمم مدينة تجارية
٣٦,١٢٩,٩٧٦	٣٧,٣٨٩,٢٥٦	٨	مصرفات مدفوعة مقدما وأرصدة مدينة أخرى
٣,٨٢٢,٩٩٩	٣,٨٩٤,٨٧٥	٩	مستحق من جهات ذات علاقة
١٢٢,٤٥٣,٤٦٢	١٤٦,٧٨٥,٦٦٦	١٠	مخزون ، صافي
٢٦٦,٥٥٧,٩٨٩	٢٨٧,٧٨٨,٢٢٢		إجمالي الموجودات المتداولة
			<b>الموجودات غير المتداولة</b>
٢,٢٤٧,٤٢٠	١,٩٥٧,٦٣٨	١١	موجودات غير ملموسة
١٢,١٤٣,١٣٠	٥,٦٨١,١٥٧	١٢	مشروعات تحت التنفيذ
١٢٧,٩٨٣,٤٧٧	١٣٠,٨٠٦,٩٧٠	١٣	ممتلكات وآلات ومعدات، صافي
٣,٥٦٦,٨٢٥	٦,٠٤٧,٣٠٦	١٤	حق استخدام الأصول
١٤٥,٩٤٠,٨٥٢	١٤٤,٤٩٣,٠٧١		إجمالي الموجودات غير المتداولة
٤١٢,٤٩٨,٨٤١	٤٣٢,٢٨١,٢٩٣		إجمالي الموجودات
			<b>المطلوبات وحقوق المساهمين</b>
			<b>المطلوبات المتداولة</b>
٧١,١٠٨,٤٣٩	٧٣,٨٩٤,١١٢		دائون تجاريون
١٧,٠٨٣,١٢١	١٠,٧٣٤,١٩٥	١٥	دائون و أرصدة دائنة الأخرى
٥,٧٧٠,٩٦٥	-	١٦	قروض قصيرة الأجل
٣,١٧٨,٧٩٢	-	٩	مستحق إلى جهات ذات علاقة
١,٤٩٩,١٥٦	١,٣٣٠,٠٤٤	١٤	التزامات عقود الإيجار- الجزء المتداول
٥,٨٤٥,٦٠٥	٦,٣٣٠,٧٣٨	١٧	مخصص الزكاة
١٠٤,٤٨٦,٠٧٨	٩٢,٢٨٩,٠٨٩		إجمالي المطلوبات المتداولة
			<b>المطلوبات غير المتداولة</b>
١٠,١٣٧,٣٢٨	٩,٦٨٢,٣٣٠	١٨	التزامات منافع محددة للموظفين
٢,٠٦١,٩٠٢	٤,٠٦٨,١٦٨	١٤	التزامات عقود الإيجار- الجزء غير المتداول
١٢,١٩٩,٢٣٠	١٣,٧٥٠,٤٩٨		إجمالي المطلوبات غير المتداولة
١١٦,٦٨٥,٣٠٨	١٠٦,٠٣٩,٥٨٧		إجمالي المطلوبات
			<b>حقوق المساهمين</b>
٢٥٠,٠٠٠,٠٠٠	٢٥٠,٠٠٠,٠٠٠	١٩	رأس المال
٢٩,٩٤٨,٠٨٤	٣٢,٩٨٧,٢٨٥	٢٠	احتياطي نظامي
١٥,١٢٥,٠٠٣	٤٢,٤٧٧,٨١٠		ارباح مبقاة
٧٤٠,٤٤٦	٧٧٦,٦١١		ارباح إعادة قياس خطة منافع الموظفين
٢٩٥,٨١٣,٥٣٣	٣٢٦,٢٤١,٧٠٦		إجمالي حقوق المساهمين
٤١٢,٤٩٨,٨٤١	٤٣٢,٢٨١,٢٩٣		إجمالي المطلوبات وحقوق المساهمين

تشكل الإيضاحات المرفقة جزءاً لا يتجزأ من هذه القوائم المالية

شركة الوسائل الصناعية  
شركة مساهمة سعودية مقللة  
قائمة الأرباح او الخسائر و الدخل الشامل الاخر  
للسنة المنتهية في ٣١ ديسمبر ٢٠٢١  
(المبالغ المدرجة بالريال السعودي)

٢٠٢٠	٢٠٢١	إيضاح
٣٠١,٠٦٢,١٤٢	٣٠٣,٧٥١,٠٥٩	الإيرادات
(٢٠٥,٠٥٧,٥٨٤)	(٢٢٢,١١٣,٤١٩)	تكلفة الإيرادات
٩٦,٠٠٤,٥٥٨	٨١,٦٣٧,٦٤٠	مجمل الربح
(٣٠,٩١٤,٥٥٧)	(٣١,٢٨١,٨٨٥)	٢١ مصاريف بيع وتوزيع
(٣١,٨٤٨,٣٠٩)	(١٦,٣٣٢,٨٩١)	٢٢ مصاريف عمومية وإدارية
٣٣,٢٤١,٦٩٢	٣٤,٠٢٢,٨٦٤	الربح من العمليات
(١,١٥٥,٧٦٦)	(١٧٢,٧٨٠)	مصاريف تمويل
٤٢٠,٥٩٤	٢,٨٧٢,٦٦٢	إيرادات أخرى
٣٢,٥٠٦,٥٢٠	٣٦,٧٢٢,٧٤٦	الربح قبل الزكاة
(٤,٨٤٩,٩٠٢)	(٦,٣٣٠,٧٣٨)	١٧ الزكاة
٢٧,٦٥٦,٦١٨	٣٠,٣٩٢,٠٠٨	صافي ربح السنة
		الدخل الشامل الأخر:
		البنود التي لن يعاد تصنيفها في وقت لاحق للربح او الخسارة
٤٣,٦٦٧	٣٦,١٦٥	أرباح اکتوارية (إعادة قياس التزامات منافع الموظفين)
٢٧,٧٠٠,٢٨٥	٣٠,٤٢٨,١٧٣	اجمالي الدخل الشامل للسنة
		ربحية السهم الأساسي و المخفض
١,١١	١,٢٢	٢٣ ربحية السهم الأساسية والمخفضة (ريال/سهم)

تشكل الإيضاحات المرفقة جزءاً لا يتجزأ من هذه القوائم المالية

شركة الوسائل الصناعية  
شركة مساهمة سعودية مقفلة  
قائمة التغيرات في حقوق المساهمين  
للسنة المنتهية في ٣١ ديسمبر ٢٠٢١  
(المبلغ المدرجة بالريال السعودي)

الإجمالي	أرباح إعادة قياس خطة منافع الموظفين	أرباح مبقاة	احتياطي نظامي	رأس المال
٢٨٠,٦١٣,٢٤٨	٦٩٦,٧٧٩	٢,٧٣٤,٠٤٧	٢٧,١٨٢,٤٢٢	٢٥٠,٠٠٠,٠٠٠
٢٧,٦٥٦,٦١٨	-	٢٧,٦٥٦,٦١٨	-	-
٤٣,٦٦٧	٤٣,٦٦٧	-	-	-
-	-	(٢,٧٦٥,٦٦٢)	٢,٧٦٥,٦٦٢	-
(١٢,٥٠٠,٠٠٠)	-	(١٢,٥٠٠,٠٠٠)	-	-
٢٩٥,٨١٣,٥٣٣	٧٤٠,٤٤٦	١٥,١٢٥,٠٠٣	٢٩,٩٤٨,٠٨٤	٢٥٠,٠٠٠,٠٠٠
٣٠,٣٩٢,٠٠٨	-	٣٠,٣٩٢,٠٠٨	-	-
٣٦,١٦٥	٣٦,١٦٥	-	-	-
-	-	(٣,٠٣٩,٢٠١)	٣,٠٣٩,٢٠١	-
٣٢٦,٢٤١,٧٠٦	٧٧٦,٦١١	٤٢,٤٧٧,٨١٠	٣٢,٩٨٧,٢٨٥	٢٥٠,٠٠٠,٠٠٠

الرصيد في ١ يناير ٢٠٢٠

صافي ربح السنة

أرباح اكتوارية (إعادة قياس التزامات منافع الموظفين)

المحول الي الاحتياطي النظامي

توزيعات أرباح

الرصيد كما في ٣١ ديسمبر ٢٠٢٠ و ١ يناير ٢٠٢١

صافي ربح السنة

أرباح اكتوارية (إعادة قياس التزامات منافع الموظفين)

المحول الي الاحتياطي النظامي

الرصيد كما في ٣١ ديسمبر ٢٠٢١

تشكل الإيضاحات المرتقة جزءاً لا يتجزأ من هذه القوائم المالية



شركة الوسائل الصناعية  
شركة مساهمة سعودية مقفلة  
قائمة التدفقات النقدية  
للسنة المنتهية في ٣١ ديسمبر ٢٠٢١  
(المبالغ المدرجة بالريال السعودي)

٢٠٢٠	٢٠٢١	
٣٢,٥٠٦,٥٢٠	٣٦,٧٢٢,٧٤٦	الربح قبل الزكاة
		تعديلات لتسوية صافي الربح لصافي النقدية الناتجة من أنشطة العمليات :
٨,٣٩٠,٠٠٥	٨,٠٢٥,٩٤١	الاستهلاكات
٣٠٩,٢٦٠	٣١١,٩٨٢	إطفاء
١,٧٥٠,٢٥٠	١,٥٣٢,٩١٥	استهلاك حق استخدام الأصول
(١١٩,٣٢٠)	(١٩٧,٦٨٨)	أرباح بيع ممتلكات وآلات ومعدات
١,١٥٥,٧٦٦	١٥٨,٨٣٨	تكاليف تمويل
٣,٠٠٠,٠٠٠	١,٥٤٩,٥٩٠	مخصص الخسائر الائتمانية المتوقعة
-	(١١٢,٣٨٠)	ديون معدومة
٣,٢٠٠,٠٠٠	-	مخصص أرصدة مدينة
١,٢٧٧,٩٨٩	١,٤٢٢,٤٤٥	مخصص نهاية الخدمة للموظفين، المكون
(٨,٤٠٦,١٤٨)	(٥,٠٥٥,٨٤٢)	ذمم مدينة تجارية، بالصافي
(٧,٧٨٣,٥٩٣)	(١,٢٥٩,٢٨٠)	مصروفات مدفوعة مقدما وأرصدة مدينة أخرى
٥,١١٠,١٣٩	(٧١,٨٧٦)	مطلوبات من جهات ذات علاقة
١٦,٩٢٩,٢٣٥	(٢٤,٣٣٢,٢٠٤)	مخزون
١٠,٨٢٨,٨٠٧	٢,٧٨٥,٦٧٣	دائنون تجاريون
٨,٢١٣,٤٧٨	(٦,٣٤٨,٩٢٦)	دائنون و أرصدة دائنة الأخرى
(١٤,٢٠٢,٨١٧)	(٣,١٧٨,٧٩٢)	مطلوبات إلى جهات ذات علاقة
(١,٤٥١,١٥٨)	(١,٨٤١,٢٧٨)	مخصص نهاية الخدمة للموظفين (المدفوع)
(١,٠٨٦,٥٠٨)	-	تكاليف التمويل (المدفوعة)
(٣,٩٠٨,٨٤٥)	(٥,٨٤٥,٦٠٥)	زكاة مدفوعة
٥٥,٧١٣,٠٦٠	٤,٢٦٦,٢٥٩	صافي التدفقات النقدية الناتجة من الأنشطة التشغيلية
		تدفقات نقدية من الأنشطة الاستثمارية :
(٤,٤٤٧,١٦١)	(٣,٠٩٩,٥٢٤)	إضافات ممتلكات وآلات ومعدات
-	(٦٣٦,٦٠٦)	إضافات حق استخدام أصول
١٣٧,٠٨٧	٢٠٦,٠٩٧	المحصل من استبعادات ممتلكات وآلات ومعدات
(٢,٢٨٣,٠٣٩)	(١,٢٩٦,٣٤٦)	مشروعات تحت التنفيذ
(١٦,٥٠٠)	(٢٢,٢٠٠)	الأصول غير الملموسة
(٦,٦٠٩,٦١٣)	(٤,٨٤٨,٥٧٩)	صافي التدفقات النقدية (المستخدمة في) الأنشطة الاستثمارية
		تدفقات نقدية من أنشطة تمويلية :
(١,٤٥٨,٤٢٢)	(١,٦٩٨,٤٧٤)	المسدد من التزام عقود الإيجار
٥٠,٧٠٥,٦٩١	-	المستلم من القروض قصيرة الاجل
(٨٨,٣٥٠,٩٨٠)	(٥,٧٧٠,٩٦٥)	المسدد من القروض قصيرة الاجل
(٣٩,١٠٣,٧١١)	(٧,٤٦٩,٤٣٩)	صافي التدفقات النقدية (المستخدمة في) الأنشطة التمويلية
٩,٩٩٩,٧٣٦	(٨,٠٥١,٧٥٩)	صافي التغير في النقد وما في حكمه
٦,٨٥٢,١٩٥	١٦,٨٥١,٩٣١	نقد وما في حكمه في بداية السنة
١٦,٨٥١,٩٣١	٨,٨٠٠,١٧٢	نقد وما في حكمه في نهاية السنة
		تأثيرات غير نقدية:
١٢,٥٠٠,٠٠٠	-	توزيعات أرباح غير موزعة نقدا
٢,٤٠١,٣٤٥	٧,٧٥٨,٣١٩	تحويلات من مشروعات تحت التنفيذ إلى ممتلكات وآلات ومعدات

تشكل الإيضاحات المرفقة جزءاً لا يتجزأ من هذه القوائم المالية

شركة الوسائل الصناعية  
(شركة مساهمة سعودية مقفلة)  
إيضاحات حول القوائم المالية للسنة المنتهية في ٣١ ديسمبر ٢٠٢١  
المبالغ المدرجة بالريال السعودي ما لم يذكر خلاف ذلك

إيضاح (١) : الشركة وطبيعة أعمالها :

سجلت شركة الوسائل الصناعية ("الشركة") كشركة مساهمة سعودية مقفلة بمدينة بريدة بموجب السجل التجاري رقم ١١٣١٠٠٢٤٨٣ بتاريخ ١٤٠٠/٣/٢٩ هـ ، وترخيص صناعي رقم ٩٧ وتاريخ ١٤١٠/٢/٢٤ المجدد برقم ١٨١٨ /ص وتاريخ ١٤٣٣/٤/٣ هـ المجدد برقم ٢٣٤٣ وتاريخ ١٤٣٦/٧/٢٨ هـ. ويتمثل نشاط الشركة في البيع بالجملة للمواد البلاستيكية الأولية و المطاط و الالياف الصناعية. بتاريخ ١٤٤٣/٠٣/٢٨ هـ الموافق ٢٠٢١/١١/٣ م صدر قرار هيئة السوق المالية بالموافقة على طلب الشركة وطرح (٢,٥٠٠,٠٠٠) سهماً تمثل (١٠٪) من أسهمها في السوق الموازية "نمو" بتاريخ ١٤٤٣/٠٦/١٥ هـ (الموافق ٢٠٢٢/٠١/١٨ م) تم ادراج وبدء التداول لما نسبته ١٠٪ (٢,٥٠٠,٠٠٠ سهماً) من أسهم الشركة في السوق المالي السعودي الموازي "نمو" تحت رمز(٩٥٢٥).

تتضمن القوائم المالية المرفقة حسابات الشركة وفروعها داخل المملكة وخارجها التالية:

رقم السجل	مصدره	الاسم التجاري	تاريخه
١٠١٠١٨٦٥٥٩	الرياض	شركة الوسائل الصناعية	١٤٢٤/٠٣/١٣ هـ
١٠١١٠١٢٩٥٢	الخرج	شركة الوسائل الصناعية	١٤٣٠/٠١/٢٢ هـ
١١٢٣٠٠١١٦١	الزلفي	مصنع شركة الوسائل الصناعية لأنظمة الري	١٤٢٠/٠٤/٠٥ هـ
١١٣١٠٠٩١٠٧	بريدة	مصنع شركة الوسائل الصناعية	١٤١١/٠٧/١٥ هـ
١١٣١٠١٤٣١٤	بريدة	المصنع السعودي للمنتجات المطاطية فرع شركة الوسائل الصناعية	١٤١٩/٠٣/١٢ هـ
١١٣١٠٢٨٠٥٢	بريدة	شركة الوسائل الصناعية	١٤٣٠/٠٢/٠٨ هـ
١١٣١٠٥٧٣٤٣	بريدة	شركة الوسائل الصناعية	١٤٣٨/٠٤/٠٦ هـ
١١٣١٣٠٦١٣	بريدة	فرع مصنع شركة الوسائل الصناعية شركة مساهمة مقفلة	١٤٤٢/٠٥/٢٢ هـ
١١٨٥٠٠١٩٧٣	وادي الدواسر	مصنع شركة الوسائل لأنظمة الري	١٤٢٣/١٠/٢٤ هـ
٢٠٥٠٠٢٢٤٠٩	الدمام	شركة الوسائل الصناعية	١٤١٢/٠٧/٠٣ هـ
٣٣٥٠٠١١٨٦٨	حائل	شركة الوسائل الصناعية	١٤١٥/٠٦/٠٤ هـ
٣٤٠٠٠٠٧٩١٢	سكاكا	شركة الوسائل الصناعية	١٤١٦/٠٤/٢٥ هـ
٣٥٥٠٠١٣٥٨٣	تبوك	شركة الوسائل الصناعية	١٤١٦/٠٩/٠٣ هـ
٤٠٣٠١٨٥٩١١	جدة	شركة الوسائل الصناعية	١٤٣٠/٠١/٢٨ هـ
٤٠٣١٠٩٨٣٨٠	مكة المكرمة	شركة الوسائل الصناعية	١٤٣٨/٠٣/٢١ هـ
٤٠٣٢٠٢٢٤٣٠	الطائف	شركة الوسائل الصناعية	١٤٢٢/٠٨/١٢ هـ
٤٦٥٠٠٢٧٨٠٣	المدينة المنورة	شركة الوسائل الصناعية	١٤١٩/١١/٢٨ هـ
٤٦٥١٠٠٢١٢١	العلا	شركة الوسائل الصناعية	١٤٣٦/١١/٠١ هـ
٥٨٥٥٠٥٥٧٣٦	خميس مشيط	شركة الوسائل الصناعية	١٤٣٤/١١/٠٩ هـ
٥٩٠٠٠٠٨٣٢٨	جيزان	شركة الوسائل الصناعية	١٤٢٨/٠١/٣٠ هـ
٥٩٥٠٠٠٦٥١٩	نجران	شركة الوسائل الصناعية	١٤٢٠/٠٣/١٢ هـ
CN-٢٧٦٠٦٣٨	الامارات العربية المتحدة	شركة الوسائل الصناعية - أبو ظبي	٢٠١٩/٠٤/٠٢ م

عنوان الشركة

عنوان الشركة هو: ٣٨٠٦ طريق الرياض -القصيم - المدينة السريع - حي اليرموك وحدة رقم ١٦ بريدة ٥٢٣١٥ - ٦٣٣١.



شركة الوسائل الصناعية  
(شركة مساهمة سعودية مغلقة)  
إيضاحات حول القوائم المالية للسنة المنتهية في ٣١ ديسمبر ٢٠٢١  
المبالغ المدرجة بالريال السعودي ما لم يذكر خلاف ذلك

**إيضاح (٢) : أسس الإعداد :**

**بيان الإلتزام**

تم إعداد القوائم المالية وفقاً للمعايير الدولية للتقرير المالي المعتمدة في المملكة العربية السعودية والمعايير والإصدارات الأخرى المعتمدة من الهيئة السعودية للمراجعين والمحاسبين.

**إعداد القوائم المالية**

أعدت القوائم المالية وفقاً لمبدأ التكلفة التاريخية وباستخدام أساس الاستحقاق ومفهوم استمرارية النشاط، باستثناء الاستثمارات المحتفظ بها لأغراض المتاجرة والاستثمارات المتاحة للبيع التي يتم قياسها بالقيمة العادلة والاستثمارات في شركات زميلة والتي يتم تسجيلها وفقاً لطريقة حقوق الملكية. وتقاس منافع للموظفين بالقيمة الحالية المخصومة إن السياسات المحاسبية المتبعة مبينة أدناه.

**عملة العرض والنشاط**

يتم إعداد البيانات المالية بالريال السعودي وهي عملة العرض والنشاط بالنسبة للشركة، كافة الأرقام تم تقريبها لأقرب ريال سعودي، إلا إذا تم الإشارة لغير ذلك.

**إيضاح (٣) تطبيق المعايير الدولية للتقارير المالية الجديدة والمعدلة:**

١-٣ تم تطبيق المعايير الدولية للتقارير المالية الجديدة و المعدلة و التي ليس لها تأثير جوهري على القوائم المالية تم تطبيق المعايير الدولية للتقارير المالية الجديدة و المعدلة التالية، و التي أصبحت سارية للفترات السنوية التي تبدأ من أو بعد ١ يناير ٢٠٢١، والتي تم تطبيقها في هذه القوائم المالية. لم يكن لتطبيق هذه المعايير الدولية للتقارير المالية المعدلة أي تأثير جوهري على المبالغ المدرجة للسنوات الحالية والسابقة، ولكن قد يؤثر على محاسبة المعاملات أو الترتيبات المستقبلية.

- تعديلات على مراجع الاطار المفاهيمي في المعايير الدولية للتقرير المالي.
- تعديلات على المعيار الدولي للتقارير المالية ٣ "تجميع الاعمال" لتوضيح تعريف الاعمال.
- تعديلات معيار المحاسبة الدولي ١ - غرض القوائم المالية ومعيار المحاسبة الدولي ٨ - التغيرات في التقديرات المحاسبية وتعريف الأخطاء الجوهرية.
- تأثير التطبيق الاولي لمعيار اصلاح الفائدة.
- تأثير التطبيق الاولي لكوفيد-١٩ المتعلقة بامتيازات الايجار بعد ٣٠ يونيو ٢٠٢١ - تعديل المعيار الدولي للتقرير المالي ١٦.

**إيضاح (٤) : السياسات المحاسبية الهامة:**

**ممتلكات وآلات ومعدات**

تظهر الممتلكات والآلات والمعدات المملوكة لاستخدامها في إنتاج أو توريد البضائع أو الخدمات أو استخدامها في أغراض إدارية في التكلفة بعد طرح الاستهلاك المتراكم و/ أو خسائر الانخفاض المتركمة، إن وجدت. وتظهر الأراضي بالتكلفة ولا يتم استهلاكها

تتضمن التكلفة تكلفة استبدال أجزاء من الممتلكات والآلات والمعدات. عندما يكون من المطلوب استبدال أجزاء هامة من الممتلكات والآلات والمعدات على فترات، تعترف الشركة بهذه الأجزاء باعتبارها أصولاً فردية ذات اعمار إنتاجية محددة يتم استهلاكها وفقاً لذلك. وتدرج كافة تكاليف الإصلاح والصيانة الأخرى بقائمة الدخل عند تكبدها باعتبارها مصاريف فترة.

وتدرج الممتلكات التي في طور الإنشاء لأغراض الإنتاج أو التوريد أو لأغراض إدارية بالتكلفة ناقصاً أي خسائر انخفاض في القيمة معترف بها. وتشمل التكلفة الاتعاب المهنية، وبالنسبة للأصول المؤهلة، يتم رسملة تكاليف الاقتراض. وتصنف هذه الممتلكات في فئة المناسبة من الممتلكات والآلات والمعدات عند الانتهاء منها وإعدادها للاستخدام المحدد يبدأ الاستهلاك على هذه الأصول عندما تصبح الأصول جاهزة لاستخدام المحدد لها.



### السياسات المحاسبية الهامة (تتمة):

#### ممتلكات وآلات ومعدات (تتمة)

يتم احتساب الاستهلاك على أساس القسط الثابت على مدى العمر الإنتاجي المقدر للأصول بالنسب السنوية التالية:

البند	نسبة الاستهلاك
مباني وانشاءات	٣٪:٥٪
الالات ومعدات	٥٪:١٥٪
قوالب حقن	١٠٪
عدد وأدوات	١٠٪:٢٠٪
سيارات	٢٥٪
اثاث ومفروشات	١٠٪:٢٠٪
معدات مكتبية	١٥٪
أجهزة أمن	٥٪

يتم استبعاد أي من البنود المعدات والآلات بمجرد التصرف فيه او عندما لا يتوقع أي منافع اقتصادية مستقبلية من استخدامه او التصرف فيه. يتم تضمين الأرباح او الخسائر الناتجة عن استبعاد الأصل (تحسب على أساس الفرق بين صافي متحصلات البيع والقيمة الدفترية للأصل) في قائمة الأرباح أو الخسائر و الدخل الشامل الأخر عند استبعاد الأصل. يتم مراجعة القيمة المتبقية والاعمار الإنتاجية وطرق استهلاك الممتلكات والآلات والمعدات نهاية كل سنة مالية وتعديلها بأثر مستقبلي، اذا كان ذلك مناسباً.

#### الأصول غير الملموسة

يتم قياس الأصول غير الملموسة بالتكلفة ناقصاً الاطفاء المتراكم والخسائر المتراكمة للانخفاض في القيمة (ان وجدت). يتم إطفاء الأصول غير الملموسة على أساس القسط الثابت على مدى العمر الاقتصادي ونسبة ١٠٪. يتم رسملة النفقات اللاحقة فقط عندما يكون من المحتمل تدفق المنافع الاقتصادية المستقبلية المرتبطة بالنفقات الى المجموعة , ويمكن قياس النفقات بشكل موثوق . يتم مراجعة القيم المتبقية للأصول غير الملموسة وأعمارها الإنتاجية ومؤشرات الانخفاض في القيمة في نهاية كل سنة مالية وتعديل بأثر مستقبلي عن الضرورة .

#### حق استخدام الأصول:

تقوم الشركة بالاعتراف بوجودات حق الاستخدام في تاريخ بدء عقد الإيجار (أي التاريخ الذي يكون الأصل فيه قابل للاستخدام).

يتم الاعتراف بأصل حق الاستخدام بالتكلفة، مطروحاً منها الاستهلاك المتراكم وخسائر انخفاض القيمة، ويتم تعديل القيمة عند إعادة تقييم التزامات الإيجار.

تتضمن تكلفة الأصل حق الاستخدام قيمة التزامات الإيجار المعترف بها، بالإضافة الى التكاليف المباشرة الأولية المتكبدة ودفعات الإيجار التي تمت في أو قبل تاريخ بدء العقد، مطروحاً منها أي حوافز مستلمة متعلقة بعقد الإيجار. في حال لم تكن الشركة متيقنة من الحصول على ملكية الأصل المؤجر في نهاية مدة العقد، يتم استهلاك قيمة حق استخدام الأصل المعترف به على أساس القسط الثابت على مدى العمر الإنتاجي للأصل أو مدة الإيجار أيهما اقل. تخضع أصول حق الاستخدام الى اختبار انخفاض القيمة.

#### التزامات عقود الإيجار

تقوم الشركة في تاريخ بدء عقد الإيجار، بالاعتراف بالتزامات عقد الإيجار بالقيمة الحالية لدفعات الإيجار التي يتعين دفعها خلال مدة العقد. تتضمن دفعات الإيجار الدفوعات الثابتة (والتي تتضمن الدفوعات التي في مضمونها تعتبر دفعات إيجار ثابتة) مطروحاً منها حوافز الإيجار المستحقة ودفعات الإيجار المتغيرة التي تعتمد على مؤشرات أو معدلات متفق عليها وفقاً لشروط العقد، والمبالغ المتوقع تحصيلها بموجب ضمانات القيمة المتبقية.

### السياسات المحاسبية الهامة (تتمة):

#### التزامات عقود الإيجار (تتمة)

تتضمن دفعات الإيجار أيضاً القيمة المستحقة عند ممارسة خيار الشراء والذي من المؤكد ان تمارسه الشركة وقيمة غرامات انتهاء عقد الإيجار، إذا كانت الشركة تنوي أن تمارس خيار الانهاء وفقاً لشروط العقد. يتم الاعتراف بدفعات الإيجار المتغيرة التي تعتمد على مؤشرات أو معدلات متفق عليها وفقاً لشروط العقد كمصاريف في الفترة التي يقع فيها الحدث أو الشرط الذي يؤدي الى دفع تلك المبالغ. عند احتساب القيمة الحالية لدفعات الإيجار، تستخدم الشركة لغايات خصم دفعات الإيجار المستقبلية معدل الاقتراض عند بدء الإيجار إذا كان سعر الفائدة الضمني في عقد الإيجار غير قابل للتحديد. لاحقاً يتم زيادة التزامات الإيجار بقيمة الفائدة المستحقة ويتم تخفيضها بقيمة دفعات الإيجار الفعلية. بالإضافة الى ذلك يتم إعادة قياس القيمة الدفترية للالتزامات الإيجار إذا كان هناك أي تعديل أو تغيير على مدة الإيجار أو عند حدوث أي تغيير على الدفعات التي في مضمونها تعتبر دفعات إيجار ثابتة أو عند تغير التقييم المتعلق بشراء الأصل.

#### عقود الإيجار قصيرة الأجل وعقود إيجار الأصول منخفضة القيمة

تقوم الشركة بتطبيق الاعفاء المتعلق بالاعتراف بعقود الإيجار قصيرة الأجل على بعض عقود الإيجار قصيرة الأجل (أي: عقود الإيجار التي تبلغ مدتها ١٢ شهراً أو أقل من تاريخ البدء ولا تتضمن خيار شراء الأصل) كما تقوم الشركة أيضاً بتطبيق الاعفاء المتعلق بعقود الإيجار للأصول منخفضة القيمة على بعض عقود الإيجار للأصول التي تعتبر منخفضة القيمة. يتم الاعتراف بدفعات الإيجار لعقود الإيجار قصيرة الأجل وعقود إيجار الأصول منخفضة القيمة كمصروفات على أساس القسط الثابت على مدة الإيجار.

#### خيارات التمديد والانتهاء

عند تحديد مدة عقد الإيجار تأخذ الإدارة في الاعتبار جميع الحقائق والظروف التي تكون حافزاً اقتصادياً لممارسة خيار التمديد، أو عمد ممارسة خيار الانهاء، يكون خيار التمديد (أو الفترات التي تلي خيارات الانهاء) مشمولاً في مدة التاجير فقط إذا كان عقد الإيجار مؤكداً إلى حد ما (أو لم يتم انهاؤه). تقوم الشركة بتقييم بداية الإيجار ما إذا كان من المؤكد إلى حد معقول استخدام خيار التمديد. تعيد الشركة تقييم ما إذا كان من المؤكد إلى حد معقول استخدام الخيارات إذا كان هناك حدث كبير أو تغيير كبير في الظروف التي يمكن السيطرة عليها.

#### انخفاض قيمة الموجودات غير المالية

تتم مراجعة الأصول الخاضعة للاستهلاك لتحديد انخفاض القيمة عند وقوع أحداث أو تغيرات في الظروف تشير الى ان القيمة الدفترية قد لا تكون قابلة للاسترداد. يجب اعتراف بخسارة الانخفاض في قائمة الدخل للمبلغ الذي تتعدى قيمته الدفترية المبلغ الذي يمكن استرداده. المبلغ القابل للاسترداد هو القيمة العادلة للأصل ناقصاً تكلفة البيع أو القيمة الاستخدامية أيهما اعلى. عند تقدير القيمة الاستخدامية، يتم خصم التدفقات النقدية المستقبلية المقدرة الى قيمتها الحالية باستخدام معدل خصم ما قبل الضريبة الذي يعكس تقييمات السوق الحالية للقيمة الزمنية للنقود والمخاطر المحددة للأصل. ولأغراض تقييم الانخفاض في القيمة، يتم تجميع الأصول في ادنى المستويات التي تتوفر لها تدفقات نقدية مستقلة بشكل كبير (وحدات توليد النقد). تتم مراجعة الانخفاض المسبق في الأصول غير المالية (بخلاف الشهرة) لتحديد الانعكاسات المحتملة في تاريخ كل تقرير.

#### المخزون

تقدر قيمة المخزون بسعر التكلفة او صافي القيمة القابلة للتحقق ايها اقل، وتحدد تكلفة المخزون باستخدام طريقة المتوسط المرجح. يمثل صافي القيمة القابلة للتحقق سعر البيع المقدر في سياق الاعمال العادية، ناقصاً التكاليف المقدرة للإنتاج والتكاليف المقدرة للبيع. تشمل تكلفة السلع تامة الصنع وتحت التشغيل على المواد الخام والعمالة المباشرة والتكاليف المباشرة الأخرى ونفقات الإنتاج العامة ذات صلة، ويظهر لمخزون بالصافي بعد خصم مخصص للبضاعة الراكدة (ويحسب المخصص بعد اجراء دراسة مكونات كامل المخزون).



#### السياسات المحاسبية الهامة (تتمة):

**مخصص مخزون بطيء الحركة**  
تقوم الإدارة بتكوين مخصص بالمخزون المتقادم وبتقييم الحركة. وتستند تقديرات صافي القيمة الإسترادية للمخزون على أكثر الأدلة موثوقة في وقت استخدام التقديرات. وتأخذ هذه التقديرات بالاعتبار التقلبات في الأسعار أو التكاليف المرتبطة بشكل مباشر بأحداث تقع بعد تاريخ قائمة المركز المالي بالقدر الذي يؤكد أن ظروف هذه الأحداث قائمة كما في نهاية السنة.

#### النقد وما في حكمه

يشمل النقد والنقد المماثل النقد لدى البنوك والنقد في الصندوق والودائع الأخرى القصيرة الاجل التي تستحق خلال ثلاثة أشهر أو أقل من تاريخ الاقتناء، وتخضع لمخاطر غير هامة للتغير في القيمة.

#### ذمم مدينة تجارية

تظهر الذمم المدينة التجارية بمبلغ الفاتورة الأصلي ناقصاً مخصص تدني الذمم المدينة التجارية المشكوك في تحصيلها ويتم اجراء تقدير لمخصص تدني الذمم المدينة التجارية المشكوك في تحصيلها من خلال تطبيق المنهج المبسط لتقديم خسائر الائتمان المتوقعة المحددة في المعيار الدولي للتقارير المالية رقم ٩، والذي يسمح باستخدام مخصص الخسارة المتوقعة على مدى العمر لكل الذمم المدينة التجارية. لقياس الخسائر الائتمانية المتوقعة، تم تصنيف الذمم المدينة التجارية بناء على خصائص مخاطر الائتمان المشتركة و التأخير في التحصيل. علاوة على ذلك فإن خسائر الائتمان المتوقعة تتضمن أيضاً معلومات مستقبلية

#### الذمم الدائنة

تدرج الالتزامات عن المبالغ المطلوب سدادها في المستقبل مقابل الخدمات أو البضاعة التي يتم الحصول عليها سواء تم تقديم فاتورة بها من قبل المورد أم لم يتم ذلك.

#### عناصر التمويل

ليس لدى الشركة حالياً أو تتوقع في الوقت الراهن أي عقود مع عملاء على مبيعات أو منتجات روتينية حيث تزيد فيها الفترة بين تحويل المنتجات أو الخدمات المتعهد بها إلى العميل وسداد العميل عن سنة واحدة. ونتيجة لذلك، فلا تجري الشركة في الوقت الحالي تعديلاً على أي أسعار معاملات بشأن القيمة الزمنية للأموال. ومع ذلك، فلو تحدد وجود أي حالة من هذا القبيل، يُعاد قياس المبالغ ذات الصلة من أجل تعديل القيمة الزمنية للأموال.

#### تكاليف الاقتراض

يتم رسمة تكاليف الاقتراض المتعلقة مباشرة بشراء أو إنشاء أو إنتاج الأصل الذي يستغرق بالضرورة فترة طويلة من الوقت ليصبح جاهزاً للاستخدام أو البيع المزمع كجزء من تكلفة الأصل المعني. يتم تسجيل جميع تكاليف الاقتراض الأخرى كمصروفات في الفترة التي تحدث فيها. تتكون تكاليف الاقتراض من الفوائد والتكاليف الأخرى التي تكبدتها المنشأة فيما يتعلق باقتراض الأموال.

#### الأصول المالية

##### الاعتراف المبني والقياس:

يُعترف مبدئياً بالأصول المالية بالقيمة العادلة مضافاً إليها تكاليف المعاملات المتعلقة مباشرة بشراء الأصل المالي، في حالة الأصول المالية غير المسجلة بالقيمة العادلة من خلال الربح أو الخسارة.

##### القياس اللاحق:

تُقاس الأصول المالية لاحقاً بالقيمة العادلة من خلال الربح أو الخسارة بالتكلفة المطفأة أو القيمة العادلة من خلال الدخل الشامل الأخر. ويعتمد التصنيف على معيارين: نموذج أعمال المجموعة لإدارة الأصول وما إن كانت التدفقات النقدية التعاقدية للأدوات تمثل "مدفوعات حصرية لأصل المبلغ والفائدة" على المبلغ الأصلي غير المُسَد (معيار المدفوعات الحصرية لأصل المبلغ والفائدة).

##### الأصول المالية المُدرّجة بالتكلفة المطفأة:

هذه الفئة هي الأكثر أهمية للشركة. تقيس الشركة الأصل المالي بالتكلفة المطفأة الذي يُحتفظ به ضمن نموذج أعمال بغرض امتلاك الأصول المالية من أجل تحصيل التدفقات النقدية التعاقدية التي تستوفي معيار المدفوعات الحصرية لأصل المبلغ والفائدة. وتتضمن هذه الفئة الحسابات التجارية المدينة والحسابات المدينة الأخرى للشركة والقروض المُدرّجة ضمن الأصول المالية غير المتداولة الأخرى.



### السياسات المحاسبية الهامة (تتمة):

#### التوقف عن الاعتراف:

- يتوقف الاعتراف بالأصول المالية (أو متي يكون منطبقاً، جزء من الأصول المالية أو جزء من مجموعة من الأصول المالية المشابهة) (أي تُحذف من قائمة المركز المالي للشركة) بصفة أساسية عند:
- انتهاء صلاحية حقوق استلام التدفقات النقدية من الأصل أو
  - تحويل الشركة حقوقها في قبض التدفقات النقدية من الأصل أو تحملها التزام لسداد التدفقات النقدية المستلمة بالكامل بدون أي تأخير جوهري إلى طرف آخر بموجب "ترتيبات فورية"، عند:

- (أ) تحويل الشركة بصورة جوهريّة كافة المخاطر والمنافع المتعلقة بالأصل  
(ب) أو عدم قيام الشركة بتحويل أو الاحتفاظ بكافة المنافع والمخاطر المتعلقة بالأصل، ولكنها حوّلت السيطرة على الأصل.

وعند تحويل الشركة حقوقها في الحصول على التدفقات النقدية من الأصل أو إبرامها اتفاقية ترتيبات فورية، فإنها تُقيّم فيما ما إن كانت الشركة احتفظت بالمخاطر والمنافع المرتبطة بالملكية وإلى مدى احتفظت بهما. وعندما لا تحوّل الشركة مخاطر ومنافع الأصل بشكل جوهري ولا تحتفظ بهما أو تحوّل سيطرتها على الأصل، فتستمر الشركة في الاعتراف بالأصل المحوّل في حدود استمراريتها في التعامل به. وفي تلك الحالة، تعترف الشركة أيضاً بالالتزام المرتبط بذلك. ويُقاس الأصل المحوّل والالتزام المرتبط به على أساس يعكس الحقوق والالتزامات التي احتفظت بها الشركة. ويُقاس استمرارية التعامل التي تأخذ صورة ضمان على الأصل المحوّل بالقيمة الدفترية الأصلية للأصل أو بالحد الأقصى للمبالغ التي قد تطالب الشركة بسدادها، أيهما أقل.

#### الانخفاض في قيمة الموجودات المالية

يلزم المعيار الدولي للتقرير المالي رقم (٩) الشركة أن تُسجّل مخصص الخسائر الائتمانية المتوقعة لكافة القروض والأصول المالية المدينة الأخرى غير المسجّلة بالقيمة العادلة من خلال الربح والخسارة. وتُحسب الخسائر الائتمانية المتوقعة على أساس الفرق بين التدفقات النقدية التعاقدية المستحقة وفقاً للعقد وجميع التدفقات النقدية التي تتوقع الشركة قبضها، وعندئذٍ يُخصم العجز بما يقارب مُعدّل الفائدة الفعلي الأصلي للأصل. وفيما يتعلق بالحسابات التجارية المدينة والحسابات المدينة الأخرى، فقد طبّقت الشركة طريقة المعيار المبسّطة، واحتسبت الخسائر الائتمانية المستقبلية بناءً على الخسائر الائتمانية المتوقعة على مدى العمر. وجنّبت الشركة جدول مخصص يعتمد على الخبرة السابقة للشركة بشأن الخسارة الائتمانية، ويُعدّل حسب العناصر المتوقعة المحدّدة للمدينين والبيئة الاقتصادية. وفيما يتصل بالأصول المالية المدينة الأخرى، تُحسب الخسارة الائتمانية المتوقعة بناءً على الخسارة الائتمانية المتوقعة على مدى ١٢ شهراً. وتمثّل الخسارة الائتمانية المتوقعة على مدى ١٢ شهراً الجزء من الخسارة الائتمانية المتوقعة على مدى العمر التي تنشأ من حالات التخلف عن السداد من أداة مالية محتملة خلال ١٢ شهراً بعد تاريخ القوائم المالية. ومع ذلك، فإنه عند وجود زيادة جوهريّة في المخاطر الائتمانية منذ بدايتها، سيُحسب المخصص على أساس الخسارة الائتمانية المتوقعة على مدى الحياة.

وتدرس الشركة حالات التخلف عن سداد أصل مالي عندما ينقضي على موعد سداده التعاقدية ٩٠ يوماً. ومع ذلك، فإنّ الشركة، في حالات بعينها، قد تدرس أيضاً حالات التخلف عن سداد أصل مالي عندما تشير المعلومات الداخلية أو الخارجية بأنه من غير المرجّح للشركة أن تقبض بالكامل المبالغ التعاقدية غير المُسدّدة قبل أن تأخذ بعين الاعتبار أي تعزيزات في الأهلية الائتمانية تحتفظ بها الشركة.

#### الالتزامات المالية:

##### الاعتراف المبدي والقياس:

تُصنّف المطلوبات المالية، عند الاعتراف المبدي بها، كمطلوبات مالية بالقيمة العادلة من خلال الربح أو الخسارة والقروض والحسابات الدائنة، حسبما يكون ملائماً. ويُعترف بكافة المطلوبات المالية مبدئياً بالقيمة العادلة، وفي حال القروض والحسابات الدائنة، بالصافي بعد حسم تكاليف المعاملات المرتبطة بها ارتباطاً مباشراً. وتتضمّن المطلوبات المالية للشركة التجارية الدائنة والحسابات الدائنة الأخرى والقروض.

##### القياس اللاحق:

تُقاس المطلوبات المالية لاحقاً بالكلفة المُطفأة.



شركة الوسائل الصناعية  
(شركة مساهمة سعودية مغلقة)  
إيضاحات حول القوائم المالية للسنة المنتهية في ٣١ ديسمبر ٢٠٢١  
المبالغ المدرجة بالريال السعودي ما لم يذكر خلاف ذلك

## السياسات المحاسبية الهامة (تتمة):

### الالتزامات المالية (تتمة)

#### التوقف عن الاعتراف:

يتوقف الاعتراف بالمطلوبات المالية عند سداد الالتزام المُستحق ضمن المطلوبات أو إغاثة أو انتهاء مدته. وعند استبدال التزام مالي آخر بالتزام مالي حالي من نفس الجهة المقرضة بشروط مختلفة اختلافاً جوهرياً أو إجراء تعديل شروط الالتزامات الحالية تعديلاً جوهرياً، يُعتبر هذا التغيير أو التعديل على أنه توقف الاعتراف بالالتزام الأصلي والاعتراف بالتزام جديد. ويُعترف بالفرق في القيم الدفترية في قائمة الأرباح أو الخسائر والدخل الشامل الأخر.

#### مقاصة الأدوات المالية

تُجرى مقاصة الأصول المالية والمطلوبات المالية، ويُفصح عن صافي المبالغ في قائمة المركز المالي عند وجود حق نافذ نظامياً حالي في إجراء مقاصة المبالغ المُعترف بها، وهناك نية إما تسويتها على أساس الصافي لبيع الأصول وسداد المطلوبات في أن واحد.

#### المخصصات

يتم الاعتراف بالمخصصات عندما يكون لدى الشركة التزامات (قانونية أو ضمنية) ناتجة عن حدث سابق، وتكون تكاليف تسوية الالتزام محتملة ويمكن قياسها بشكل موثوق به. تتم مراجعة المخصصات بتاريخ كل تقرير ويتم تعديلها لتعكس أفضل التقديرات الحالية.

#### الالتزامات المحتملة

يتم الإفصاح عن الالتزامات المحتملة عندما يكون لدى الشركة التزام محتمل نتيجة لحدث سابق لن يتم تأكيد وجوده إلا بوقوع أو عدم وقوع حدث أو أكثر لأحداث مستقبلية غير مؤكدة لا تكون بالكامل ضمن سيطرة الشركة، أو ان يكون لدى الشركة التزامات قانونية أو ضمنية حالية تنشأ عن أحداث سابقة، ولكن ليس من المحتمل أن يتطلب ذلك تدفق للموارد التي تنطوي على منافع اقتصادية لتسوية الالتزام أو أن مبلغ الالتزام لا يمكن قياسه بشكل موثوق به بصورة كافية.

#### انخفاض قيمة الموجودات غير المالية

تقوم الشركة في تاريخ كل تقرير بتقييم ما إذا كان هناك أي مؤشر على احتمال تعرّض الموجودات غير المالية لانخفاض في قيمتها. وفي حالة وجود مثل هذا المؤشر، أو عندما يستدعي الأمر فحص انخفاض القيمة للأصل سنوياً، تُقدر الشركة القيمة القابلة للاسترداد للأصل. وتتمثل قيمة الأصل القابلة للاسترداد في القيمة العادلة للأصل أو لوحة توليد النقد ناقصاً تكاليف البيع أو القيمة من الاستخدام، أيهما أعلى، ويتم تحديدها لكل أصل على حدة، إلا إذا كان الأصل لا يحقق تدفقات نقدية واردة ومستقلة إلى حد كبير عن التدفقات النقدية للموجودات الأخرى أو مجموعة من الموجودات. عندما تتجاوز القيمة الدفترية للأصل أو وحدة توليد النقد القيمة القابلة للاسترداد، يعتبر الأصل منخفض القيمة ويتم تخفيضه إلى قيمته القابلة للاسترداد. ولتقدير القيمة من الاستخدام، فإنه يتم خصم التدفقات النقدية المستقبلية المقدرة إلى قيمتها الحالية باستخدام معدل خصم قبل الضريبة يعكس تقييمات السوق الحالية للقيمة الزمنية للمال والمخاطر المصاحبة للأصل. وعند تحديد القيمة العادلة ناقصاً تكاليف البيع، تستخدم طريق تقييم مناسبة. ويتم التحقق من هذه الحسابات باستخدام مضاعفات التقييم أو أسعار الأسهم المدرجة للمنشآت المتداولة علناً أو أي مؤشرات أخرى متاحة للقيمة العادلة. يتم إثبات خسائر الانخفاض في القيمة من العمليات المستمرة في الربح أو الخسارة ضمن فئات المصاريف بما يتوافق مع وظيفة الموجودات التي انخفضت قيمتها.

بالنسبة للموجودات بخلاف الشهرة، يتم في تاريخ كل تقرير مالي تقييم ما إذا كان هناك أي مؤشر على أن خسائر انخفاض القيمة المسجلة سابقاً لم تعد موجودة أو قلت قيمتها. فإذا وجد مثل هذا المؤشر، تقوم الشركة بتقدير القيمة القابلة للاسترداد للأصل أو لوحة توليد النقد. ولا يتم عكس خسارة انخفاض القيمة المسجلة سابقاً إلا إذا كان هناك تغيير في التقديرات المستخدمة لتحديد قيمة الأصل القابلة للاسترداد منذ تسجيل آخر خسارة انخفاض في القيمة. يكون هذا العكس محدوداً بحيث لا تتجاوز القيمة الدفترية للأصل قيمته القابلة للاسترداد أو قيمته الدفترية التي كان من الممكن تحديدها، بعد خصم الاستهلاك، لو لم تحتسب أي خسارة عن الانخفاض في قيمة الأصل خلال السنوات السابقة. ويدرج هذا العكس في الربح أو الخسارة. وتتم مراجعة الموجودات غير المالية بخلاف الشهرة التي تعرضت لانخفاض في قيمتها لتحري احتمال عكس الانخفاض في القيمة عند نهاية كل فترة تقرير.



### السياسات المحاسبية الهامة (تتمة):

#### قياس القيمة العادلة

القيمة العادلة هي الثمن الذي يتم استلامه لبيع أحد الأصول أو يتم دفعه لتسوية التزام في معاملة منظمة بين المشاركين في السوق في تاريخ القياس , وذلك بصرف النظر عما إذا كان هذا السعر يمكن ملاحظته بشكل مباشر أو تقديره باستخدام أحد تقنيات التقييم الأخرى . وعند تقدير القيمة العادلة للأصول أو الخصوم , تأخذ الشركة بعين الاعتبار خصائص الأصول أو الخصوم إذا أخذ المشاركين بالسوق تلك الخصائص بعين الاعتبار عند تسعير الأصول أو الخصوم في تاريخ القياس. ويتم تحديد القيمة العادلة لأغراض القياس أو الإفصاح أو كلاهما في تلك القوائم المالية على هذا الأساس , باستثناء معاملات الدفع على أساس الأسهم التي تقع ضمن نطاق المعايير الدولية للتقرير المالي رقم (٢) , ومعاملات التأجير التي تقع ضمن نطاق معيار المحاسبة الدولي رقم (١٧), والقياسات التي لديها بعض أوجه التشابه مع القيمة العادلة ولكنها ليست قيمة عادلة, مثل صافي القيمة القابلة للتحقق في معيار المحاسبة الدولي رقم (٢) أو القيمة المستخدمة في معيار المحاسبة الدولي رقم (٣٦) .

وبالإضافة إلى ذلك ولأغراض التقارير المالية, يتم تصنيف قياسات القيمة العادلة في المستوى الأول أو الثاني أو الثالث على أساس درجة ملاحظة المدخلات إلى قياسات القيمة العادلة, وأهمية المدخلات لقياس القيمة العادلة في مجملها, والتي تم وصفها على النحو التالي :

- المدخلات ذات المستوى الأول هي الأسعار (غير المعدلة) التي يتم تداولها في الأسواق النشطة للأصول أو الخصوم المتطابقة التي يمكن للكيان الوصول إليها في تاريخ القياس.
- المدخلات ذات المستوى الثاني هي المدخلات - بخلاف الأسعار المتداولة المدرجة بالمستوى الأول - التي يتم ملاحظتها للأصول أو الخصوم , سواء بصفة مباشرة أو غير مباشرة.
- المدخلات ذات المستوى الثالث هي المدخلات التي لا يتم ملاحظتها للأصول أو الخصوم.

#### المخصصات

يتم الاعتراف بالمخصصات عند وجود التزام حالي (قانوني أو حكومي) على الشركة ناشئ عن أحداث سابقة , ومن المحتمل أن يؤدي إلى تدفق خارج لموارد تتضمن منافع اقتصادية ستكون مطلوبة لتسوية الالتزام , ويمكن تقدير مبلغ الالتزام بصورة موثوقة. وإذا كانت الشركة تتوقع أن يتم التعويض عن بعض أو كل أي مخصص , فيتم الاعتراف بالتعويضات على أنها أصل منفصل فقط إذا كان التعويضات مؤكدة فعلياً . ويتم عرض المصروفات المتعلقة بأي مخصص في قائمة الدخل بالصافي بعد طرح أية تعويضات.

إذا كان تأثير القيمة الزمنية للنقود مادياً, يتم خصم المخصصات باستخدام معدل ما قبل الضريبة الحالي الذي يعكس , عند الاقتضاء المخاطر المحددة للالتزام . وعن استخدام الخصم يتم الاعتراف بالزيادة في المخصص بسبب مرور الوقت على أنها تكلفة مالية.

#### مزايا الموظفين

تشتمل مزايا الموظفين بالشركة على الاشتراكات الشهرية بالمؤسسة العامة للتأمينات الاجتماعية وبرنامج مكافآت نهاية الخدمة وفقاً لمتطلبات الأنظمة في المملكة العربية السعودية.

#### أ- المؤسسة العامة للتأمينات الاجتماعية

يتم تصنيف الاشتراكات الشهرية بالمؤسسة العامة للتأمينات الاجتماعية (كيان مستقل) على أنها برنامج اشتراكات محددة . وتعترف الشركة بحصتها من الاشتراكات الثابتة بالمؤسسة العامة للتأمينات الاجتماعية في كل شهر على أنها مصروفات. ليس لدى الشركة أي التزام قانوني أو حكومي بدفع أية اشتراكات أخرى , والتزامها الوحيد هو دفع الاشتراكات حسبما تستحق .

## السياسات المحاسبية الهامة (تتمة):

### مزايا الموظفين (تتمة)

#### ب - مكافأة نهاية الخدمة للموظفين

يتم تصنيف برنامج مكافأة نهاية الخدمة الخاصة بالشركة على أنها برنامج منافع محددة . يعتبر هذا البرنامج غير ممول , ويتمثل الالتزام المعترف به في قائمة المركز المالي المتعلق ببرنامج مكافأة نهاية الخدمة ذو المنفعة المحددة بالقيمة الحالية للالتزام المنفعة المحددة في نهاية الفترة المشمولة بالتقرير . يتم احتساب التزام المنفعة المحددة سنويا من قبل خبير اکتواري مستقل باستخدام طريقة تقدير المبالغ المستحقة حسب الوحدة .  
وتفيد الأرباح والخسائر الخاصة الاکتوارية والنتيجة عن الافتراضات الاکتوارية في قائمة الدخل الشامل الأخر في الفترة التي تنشأ بها . يتم الاعتراف فوراً بتكاليف الخدمة السابقة , وتكلفة الخدمة الحالية , وصافي الفوائد في قائمة الدخل .

### الاعتراف بالإيرادات

يتم اثبات الإيرادات من المبيعات عند تسليم البضاعة و تقديم الخدمات الى العملاء , ويتم الاعتراف بإيراد مبيعات البضاعة بناء على نموذج من خمس خطوات كما هو محدد في المعيار الدولي للتقرير المالي ١٥ :

- الخطوة ١ : تحديد العقد مع العميل: يعرف العقد بأنه اتفاق بين طرفين أو أكثر ينشئ حقوقاً والتزامات قابلة للتنفيذ ويحدد المعايير التي يجب الوفاء بها.
- الخطوة ٢ : تحديد التزامات الأداء في العقد: التزام الأداء هو وعد مع العميل لنقل سلعة أو خدمة الى العميل.
- الخطوة ٣ : تحديد سعر الصفقة: سعر الصفقة هو مبلغ المقابل الذي تتوقع الشركة ان يحق له مقابل تحويل البضائع أو الخدمات الموعودة الى العميل باستثناء المبالغ المجمععة نيابة عن اطراف ثالثة.
- الخطوة ٤ : تخصيص سعر الصفقة الى التزامات الأداء في العقد: بالنسبة للعقد الذي يحتوي على أكثر من التزام أداء , ستقوم الشركة بتخصيص سعر المعاملة الى كل التزام أداء بمبلغ يحدد مقدار الاعتبار الذي تقوم به الشركة يحدد مبلغ المقابل الذي تتوقع الشركة الحصول عليه مقابل الوفاء بكل التزام أداء.
- الخطوة ٥ : الاعتراف بالإيراد عندما(أو كما) يفى الكيان بالتزام الأداء

### الزكاة

يتم احتساب الزكاة والاعتراف بها في قائمة الدخل لكل فترة مالية بشكل منفصل وفقاً لأنظمة الهيئة العامة للزكاة والدخل السعودية . ويتم تسوية مخصص الزكاة عند استلام ربط الزكاة النهائي . الفروق بين مخصص الزكاة والربط النهائي الذي تجريه الهيئة العامة للزكاة والدخل يقيد على حساب قائمة الدخل وقت استلام ربط الزكاة النهائي .

### العملات الأجنبية

يتم تحويل المعاملات بالعملات الأجنبية الى الريال السعودي حسب سعر الصرف السائد في تاريخ اجراء المعاملات . ويتم تحويل الأصول والخصوم النقدية بالعملات الأجنبية الى الريال السعودي وفقاً لأسعار الصرف السائدة في تاريخ التقرير . ويتم الاعتراف بالفروق الناتجة عن تسوية البنود النقدية أو تحويلها في الربح أو الخسارة .

يتم تحويل البنود غير النقدية التي يتم قياسها بالتكلفة التاريخية بعملة أجنبية باستخدام أسعار الصرف السائدة في تواريخ اجراء المعاملات الأولية . ويتم تحويل البنود غير النقدية التي يتم قياسها بالقيمة العادلة بعملة أجنبية باستخدام أسعار الصرف السائدة في تاريخ تحديد القيمة العادلة . ويتم التعامل مع الربح أو الخسارة الناتجة عن تحويل البنود غير النقدية التي يتم قياسها بالقيمة العادلة بما يتوافق مع الاعتراف بالربح أو الخسارة الناتجة عن التغير في القيمة العادلة في البند ( أي , بالنسبة للبنود التي يتم تحويل أرباح أو خسائر التغيرات في القيمة العادلة لها الى قائمة الدخل الشامل أو قائمة الدخل سيتم تحويل فروقات الترجمة الخاصة بها الى قائمة الدخل الشامل أو قائمة الدخل على الترتيب )



شركة الوسائل الصناعية  
(شركة مساهمة سعودية مغلقة)  
إيضاحات حول القوائم المالية للسنة المنتهية في ٣١ ديسمبر ٢٠٢١  
المبالغ المدرجة بالريال السعودي ما لم يذكر خلاف ذلك

السياسات المحاسبية الهامة (تتمة):

**مصروفات بيع وتوزيع**

هي تلك المصروفات الناتجة عن مجهودات المنشأة التي تكبدتها في بيع وتوزيع المنتجات /خدمات الشركة . وتصنف جميع المصروفات الأخرى بخلاف تكلفة المبيعات وأعباء التمويل كمصروفات إدارية وعمومية .

**المصروفات الإدارية والعمومية**

هي تلك المصروفات المتعلقة بالإدارة ، والتي لا تتعلق بوظيفة الإنتاج او وظيفة البيع والتوزيع وفقا للمبادئ المحاسبية الصادرة عن الهيئة السعودية للمحاسبين القانونيين . توزع هذه التكاليف بين تكلفة الإيرادات ، والمصروفات الإدارية والعمومية ، ان لزم الأمر ، بطريقة منتظمة .

**إيضاح (٥) التقديرات والافتراضات والاحكام المحاسبية الهامة:**

يتطلب إعداد القوائم المالية للشركة من الإدارة وضع الأحكام والتقديرات والافتراضات التي تؤثر على المبالغ المفصّل عنها من الإيرادات والمصاريف والأصول والمطلوبات والإفصاح عن الالتزامات المحتملة بتاريخ القوائم المالية. غير أنّ عدم التيقن حيال هذه الافتراضات والتقديرات قد ينشأ عنه نتائج قد تتطلب إجراء تعديل جوهري على القيمة الدفترية للأصول أو المطلوبات التي تتأثر بذلك في المستقبل. وتتضمن الإفصاحات الأخرى المتعلقة بما تتعرض له الشركة من مخاطر وحالات عدم التيقن ما يلي:

**إدارة راس المال.**

أهداف إدارة المخاطر المالية و السياسات المتعلقة بها.

إنّ المعلومات التي تتعلق بالنواحي الجوهرية من تقديرات وعدم تيقن وتقديرات هامة مستخدمة في تطبيق السياسات المحاسبية (التي تؤثر تأثيراً جوهرياً للغاية على المبلغ المُعترف به في القوائم المالية) تتضمّن، على وجه الخصوص، ما يلي:

وتستخدم الشركة جدول مخصصات لاحتمال الخسائر الائتمانية المتوقعة للحسابات التجارية المدينة. وتحتسب معدلات المخصصات بناء على أيام التأخر في السداد لمجموعات مختلف قطاعات العملاء التي تمتاز بأنماط خسارة مشابهة (أي حسب القطاع الجغرافي ونوع المنتج ونوع العميل وتصنيفه).

وتستند هذه التقديرات والافتراضات إلى الخبرة وعوامل أخرى مختلفة يُعتقد بأنها معقولة في ظل الظروف، وتستخدم للحكم على القيم الدفترية للأصول والمطلوبات التي لا تتضح بسهولة من مصادر أخرى. وتجرى باستمرار مراجعة التقديرات والافتراضات الأساسية.

ويُعترف بالتعديلات التي تُجرى على التقديرات المحاسبية في الفترة التي تُعدّل فيها التقديرات أو فترة التنقيحات والفترات المستقبلية إذا كانت التقديرات التي تعرّضت للتغيير تؤثر على الفترات الحالية والمستقبلية.

**إنخفاض قيمة الذمم التجارية المدينة**

يُحتسب جدول المخصصات مبدئياً على أساس المعدلات الملحوظة التاريخية للتأخر في السداد لدى الشركة. وستعابير الشركة الجدول بهدف ضبط خبرة الخسائر الائتمانية التاريخية مع المعلومات المتوقعة، فعلى سبيل المثال، إذا كانت الأوضاع الاقتصادية المتوقعة (مثل إجمالي المنتج المحلي) متوقع تدهورها على مدى السنة التالية ما يمكن أن يترتب عليها عدد متزايد من حالات التأخر في السداد في قطاع الطعام، يُجرى تعديل المعدلات التاريخية للتأخر في السداد. وفي كل تاريخ قوائم مالية، يُجرى تحديث المعدلات الملحوظة التاريخية للتأخر في السداد، وتخضع للتحليل والتغيرات في التقديرات المتوقعة.

ويُمثل تقييم العلاقة بين المعدلات الملحوظة التاريخية للتأخر في السداد والأوضاع الاقتصادية المتوقعة والخسائر الائتمانية المتوقعة تقديراً ما. ويُعدّ مبلغ الخسائر الائتمانية المتوقعة حساساً تجاه التغيرات في الظروف وتجاه الأوضاع الاقتصادية المتوقعة. وقد لا تمثل أيضاً خبرة الخسائر الائتمانية التاريخية لدى المجموعة والأوضاع الاقتصادية المتوقعة لديها تأخر العملاء في السداد مستقبلاً.

**إيضاح (٥) التقديرات والافتراضات والاحكام المحاسبية الهامة (تتمة):**

**إنخفاض قيمة البضاعة**

تسجل البضاعة بالتكلفة وصافي القيمة الممكن تحقيقه أيهما أقل. وعندما تصبح البضاعة أو متقادمة، يتم عمل تقدير لصافي قيمتها الممكن تحقيقه. بالنسبة للمبالغ الهامة بصورة فردية، يتم عمل هذا التقدير على أساس فردي. أما بالنسبة للمبالغ غير الهامة بصورة فردية، لكنها قديمة أو متقادمة، فيتم تقييمها بصورة مجمعة ويتم تطبيق مخصص لها حسب نوع البضاعة ودرجة القدم أو التقادم إستناداً إلى أسعار البيع المتوقعة.

**الأعمال الإنتاجية للأصول القابلة للإستهلاك**

تقوم الإدارة بمراجعة تقديريها للأعمار الإنتاجية للأصول القابلة للإستهلاك بتاريخ كل تقرير مالي إستناداً إلى الإستخدام المتوقع للأصول. كما أن التقديرات غير المؤكدة في هذه التقديرات تتعلق بتقادم فني قد يغير إستخدام بعض البرامج والمعدات.

**الانخفاض في قيمة الأصول غير المالية**

يتحقق الانخفاض في القيمة عند تجاوز القيمة الدفترية للأصل أو الوحدة المُدرّة للنقد قيمته / قيمتها القابلة للاسترداد، التي تمثل قيمته / قيمتها العادلة ناقصاً تكاليف البيع وقيمه / قيمتها قيد الاستخدام، أيهما أعلى. وتُحسب القيمة العادلة ناقصاً تكاليف حساب البيع بناءً على البيانات المتاحة من معاملات البيع الملزمة، التي تُجرى على أساس تجاري، لأصول مماثلة أو أسعار السوق القابلة للملاحظة ناقصاً التكاليف الإضافية لبيع الأصل.

وتُحسب القيمة قيد الاستخدام بناءً على نموذج التدفقات النقدية المخصومة ولا تتضمن أنشطة إعادة الهيكلة غير الملزمة بعد على المجموعة أو الاستثمارات المستقبلية الهامة التي من شأنها تعزيز أداء الأصل للوحدة المدرة للنقد الخاضعة لاختبار الانخفاض في القيمة. وتُعدّ القيمة القابلة للاسترداد حساسة لمعدل الخصم المستخدم في طريقة التدفقات النقدية المخصومة بالإضافة إلى التدفقات النقدية الداخلية المستقبلية المتوقعة ومعدل النمو المستخدم لأغراض التقدير الاستقرائي.



شركة الوسائل الصناعية  
شركة مساهمة سعودية مقفلة  
إيضاحات حول القوائم المالية كما في ٣١ ديسمبر ٢٠٢١  
(المبالغ المدرجة بالريال السعودي ما لم يذكر خلاف ذلك)

**إيضاح (٦) النقد وما في حكمه:**

٢٠٢٠	٢٠٢١	
١٦,٨٥١,٩٣١	٨,٨٠٠,١٧٢	نقد لدى البنوك
١٦,٨٥١,٩٣١	٨,٨٠٠,١٧٢	

**إيضاح (٧) ذمم مدينة تجارية:**

٢٠٢٠	٢٠٢١	
١٠٦,٣٩٨,٦٨٠	١١١,٤٥٤,٥٢٢	مدينون تجاريون
(١٩,٠٩٩,٠٥٩)	(٢٠,٥٣٦,٢٦٩)	مخصص خسائر الائتمان المتوقعة
٨٧,٢٩٩,٦٢١	٩٠,٩١٨,٢٥٣	ذمم مدينة تجارية ، الصافي

**وكانت اعمار الذمم المدينة كالتالي:**

٢٠٢٠	٢٠٢١	
٢٦,٣٩٥,٠٠٨	٣٠,٦٩١,٠٧٢	من صفر- ٣٠ يوم
٢٧,٢١٠,٩٢٥	٣٠,١٨١,١٩٠	من ٣١-٩٠ يوم
١٢,٩٢٣,٥٧٨	١٢,٦١٤,٤٣٤	من ٩١-١٨٠ يوم
٤,٩٩٦,٠٣٣	٤,٢٥٦,٠٧٩	من ١٨١-٢٧٠ يوم
٥,٩٣٨,٠٥٢	٧,٥٠١,٧٩١	من ٢٧١-٣٦٠ يوم
٢٨,٩٣٥,٠٨٤	٢٦,٢٠٩,٩٥٦	اكثر من ٣٦٠ يوم
١٠٦,٣٩٨,٦٨٠	١١١,٤٥٤,٥٢٢	الإجمالي

تقوم الشركة بتسجيل مخصص خسائر الائتمان المتوقعة استنادا الى اعمار الذمم المدينة المتأخرة السداد وهذا المخصص يزداد حينما تصبح الذمم المدينة أكثر تأخر في السداد وحيث الخبرة التاريخية تشير الى ان احتمالية ازدياد المبالغ الغير قابلة للاسترداد مع الزيادة في عمر الذمم المدينة.

تتمثل الحركة في مخصص خسائر الائتمان المتوقعة كما يلي:

٢٠٢٠	٢٠٢١	
١٦,٧٠٦,٤١٩	١٩,٠٩٩,٠٥٩	الرصيد اول السنة
٣,٠٠٠,٠٠٠	١,٥٤٩,٥٩٠	المكون خلال السنة
(٦٠٧,٣٦٠)	(١١٢,٣٨٠)	المستخدم خلال السنة
١٩,٠٩٩,٠٥٩	٢٠,٥٣٦,٢٦٩	

**إيضاح (٨) مصروفات مدفوعة مقدما وأرصدة مدينة أخرى**

٢٠٢٠	٢٠٢١	
١٢,٨٨٥,١٧٦	١٥,٩١٢,٦٥٨	إيرادات مستحقة
١٠,٠٢٨,٢٧٣	٧,٠٨٤,٩٤٦	خطابات ضمان
٣,٥٤٨,٦٦٧	٣,٤٤٠,٩٩٤	ذمم عاملين
٤,١٧٠,٩٩٣	٨,٢٠١,٨٨٥	دفعات مقدمة للموردين
٣,٣٩٩,٧٩٦	٤,١٥٨,٥٩١	عهد نقدية
١,٣٤٣,٧٧٨	١,٠٧٦,٤٦١	شيكات تحت التحصيل
٢,٧٧٢,٢٠٧	١٥١,٦٧٩	اعتمادات مستندية
٥٨٧,٢٣٥	-	صندوق رسوم المرافقين
-	٧٤١,٣٧٣	ضريبة القيمة المضافة
٥٩٦,٨٣٣	-	مصروفات مدفوعة مقدما
-	١٦,٠٠٠	أمانات لدى الغير
٣٩,٣٣٢,٩٥٨	٤٠,٧٨٤,٥٨٧	
(٣,٢٠٢,٩٨٢)	(٣,٣٩٥,٣٣١)	
٣٦,١٢٩,٩٧٦	٣٧,٣٨٩,٢٥٦	

يخصم : مخصص أرصدة مدينة أخرى



شركة الوسائل الصناعية  
شركة مساهمة سعودية مقفلة  
إيضاحات حول القوائم المالية كما في ٣١ ديسمبر ٢٠٢١  
(المبالغ المدرجة بالريال السعودي، ما لم يذكر خلاف ذلك)

**إيضاح (٨) مصروفات مدفوعة مقدما وأرصدة المدينة الأخرى على النحو التالي:**  
تتمثل الحركة على مخصص الدينون المشكوك في تحصيلها للأرصدة المدينة الأخرى على النحو التالي:

٢٠٢٠	٢٠٢١
٥,٢١٤,٣٠٠	٣,٢٠٢,٩٨٢
(٢,٠١١,٣١٨)	١٩٢,٣٤٩
٣,٢٠٢,٩٨٢	٣,٣٩٥,٣٣١

الرصيد في ١ يناير  
مخصص محول (إعادة توثيق)

**إيضاح (٩) معاملات مع جهات ذات علاقة**

تتعالى الشركة خلال نشاطها الاعتيادي مع جهات تعد اطراف ذات علاقة وهي شركات يمتلكها أو يملكها أعضاء في مجلس إدارة الشركة أو يمتلكون حصص مؤثرة في رأس مالها (شركات شقيقة)، وتتضمن خدمات متبادلة، وقد تمت هذه المعاملات على أسس تجارية وبموافقة مجلس إدارة الشركة أن الارصدة الموضحة غير خاضعة للعمولة ولا توجد شروط محددة للمداد.

**مستحق من جهات ذات علاقة:**

٢٠٢٠	٢٠٢١	التعاملات خلال العام		طبيعة العلاقة
		دائن	مدين	
١,٣٨٥,٠٥٥	١,٤٤٦,٩٣١	-	٦١,٨٧٦	شركة لادان (شركة ذات مسئولية محدودة)
٧,٣٧٧,٠٤٩	٧,٣٨٧,٠٤٩	-	١٠,٠٠٠	شركة الوسائل الإبتنائية (شركة ذات مسئولية محدودة)
٨,٧١٢,١٠٤	٨,٨٣٣,٩٨٠	-	-	شركة الوثائق
(٤,٩٣٩,١٠٥)	(٤,٩٣٩,١٠٥)	-	-	شركة شقيقة
٣,٨٢٢,٩٩٩	٣,٨٩٤,٨٧٥	-	-	شركة شقيقة

يخصم (مخصص دينون مشكوك في تحصيلها)

**مستحق إلى جهات ذات علاقة:**

٢٠٢٠	٢٠٢١	التعاملات خلال العام		طبيعة العلاقة
		دائن	مدين	
١,٩٣٤,٧٢٠	-	٢,٥٠٠	١,٩٣٧,٢٢٠	صالح عبد الله عبد العزيز المشيقح
٣١٣,٦٣٩	-	-	٣١٣,٦٣٩	ناصر عبد الله عبد العزيز المشيقح
٣٨٥,٠٧٤	-	-	٣٨٥,٠٧٤	عبد العزيز عبد الله عبد العزيز المشيقح
٤٩٥,٣٥٩	-	-	٤٩٥,٣٥٩	عبد الرحمن عبد الله عبد العزيز المشيقح
٢,١٧٨,٧٩٢	-	-	-	عبد الرحمن عبد الله عبد العزيز المشيقح

**إيضاح (١٠) المعززون، بالصفى:**

٢٠٢٠	٢٠٢١
٥٧,٤١٨,٣٠١	٧١,٨٢٣,٣٠١
٥,١١٥,٣٦٩	٥,٦٥٣,١٨٥
٦٥,٥٠٠,٧٩٤	٧٢,٦٧٠,٢٣٤
٧,١١٦,١٧٢	٨,٦٣٨,٥٥٤
١,١٠٣,٤٠٠	١,٨٠٠,٩٦٦
١٣٦,٢٥٤,٠٣٦	١٦٠,٥٨٦,٧٤٠
(١٣,٨٠٠,٥٧٤)	(١٣,٨٠٠,٥٧٤)
١٢٢,٤٥٣,٤٦٢	١٤٦,٧٨٥,٦٦٦

مواد خام  
بضاعة تحت التصنيع  
بضاعة جاهزة  
قطع غيار  
مواد تعبئة وتغليف  
اجمالي المخزون  
يخصم: مخصص مخزون راكم ويطبق الحركة

شركة الوسائل الصناعية  
شركة مساهمة سعودية مغلقة  
إيضاحات حول القوائم المالية كما في ٣١ ديسمبر ٢٠٢١  
(المبالغ المدرجة بالريال السعودي ما لم يذكر خلاف ذلك)

**إيضاح (١٠) المخزون، بالصفى: (تتمة)**

فيما يلي ملخص حركة مخصص مخزون راكد وبطئ الحركة

٢٠٢٠	٢٠٢١	
٥,٤٠٢,٤٠٤	١٣,٨٠٠,٥٧٤	رصيد أول السنة
٦,٣٨٦,٨٥٢	-	مخصص مكون
٢,٠١١,٣١٨	-	مخصص محول (إعادة تبويب)
١٣,٨٠٠,٥٧٤	١٣,٨٠٠,٥٧٤	رصيد آخر السنة

**إيضاح (١١) موجودات غير ملموسة:**

تتمثل الموجودات غير الملموسة في برنامج مايكرو سوفت دينامك للحسابات وإدارة المخازن و البرامج الأخرى المساعدة والأجهزة و السيرفرات.

٢٠٢٠	٢٠٢١	التكلفة
٣,٠٨٢,٩٧٦	٣,٠٩٩,٤٧٦	رصيد ١ يناير
١٦,٥٠٠	٢٢,٢٠٠	إضافات
٣,٠٩٩,٤٧٦	٣,١٢١,٦٧٦	رصيد ٣١ ديسمبر

**الإطفاء**

٢٠٢٠	٢٠٢١	
٥٤٢,٧٩٦	٨٥٢,٠٥٦	رصيد ١ يناير
٣٠٩,٢٦٠	٣١١,٩٨٢	إطفاء السنة
٨٥٢,٠٥٦	١,١٦٤,٠٣٨	رصيد ٣١ ديسمبر
٢,٢٤٧,٤٢٠	١,٩٥٧,٦٣٨	

**إيضاح (١٢) مشروعات تحت التنفيذ:**

٢٠٢٠	٢٠٢١	
١١,٠٦١,٨٤١	٣,٧١٨,٦٥٥	مباني و إنشاءات
١,٠٨١,٢٨٩	١,٩٦٢,٥٠٢	خط انتاج مواشير دقيقة للاتصالات
١٢,١٤٣,١٣٠	٥,٦٨١,١٥٧	

تتمثل الحركة على حساب مشاريع تحت التنفيذ على النحو التالي:

٢٠٢٠	٢٠٢١	
١٢,٢٦١,٤٣٦	١٢,١٤٣,١٣٠	الرصيد في ١ يناير
٢,٢٨٣,٠٣٩	١,٢٩٦,٣٤٦	الإضافات خلال العام
(٢,٤٠١,٣٤٥)	(٧,٧٥٨,٣١٩)	تحويلات الى مباني وإنشاءات *
١٢,١٤٣,١٣٠	٥,٦٨١,١٥٧	الرصيد ٣١ ديسمبر

\* تتمثل التحويلات الى مباني وإنشاءات في اقفال المبالغ المحملة على انشاء وتجهيز المباني الادارى الجديد بالقصيم.

شركة الواسط للصناعية  
شركة مساهمة سعودية مقفلة  
إيضاحات حول القوائم المالية كما في ٣١ ديسمبر ٢٠٢١  
(البيانات المدرجة بالريال السعودي ما لم يذكر خلاف ذلك)

إيضاح (١٣) مستندات وآلات ومعدات، صافئ:

٢٠٢٠	الإجمالي	أجهزة أمن	سيارات	معدات مكتبية	أثاث و مطروشات	عدد و آلات	قوالب حفر	آلات و معدات	مباني و المنشآت	أراضي	التكلفة:
ريال سعودي	ريال سعودي	ريال سعودي	ريال سعودي	ريال سعودي	ريال سعودي	ريال سعودي	ريال سعودي	ريال سعودي	ريال سعودي	ريال سعودي	
٣٢٢,٣٢٥,٧٦٢	٣٢٧,٩٧٩,٨٧٣	١,٤٢٢,٦٧٢	٢٢,٣٢٩,٣٢٣	٧,٤٥٥,٦٧٣	٣,٣٥١,٥١٤	٦,٣٩٩,٦٩٣	٢٤,٠٨٨,٣٤٨	١٥٥,٥٠٢,٥٦٥	٥٤,١٨٧,٥٨٥	٥٣,٣٠٢,٥٠٠	٢٠٢١ رصيد ١ يناير إضافات استهلاكات
٤,٤٤٧,١٦١	٣,٠٩٩,٥٢٤	٤٦,٠٦٢	١٠٨,٠٠٠	٢١٨,٩٠٨	١٤,٨٨٤	٢٤٦,٨٥٩	٢٦٣,٩٥١	٢,١٤٩,٥٠٢	٥١,٣٥٨	-	-
(١,١٩٤,٣٩٥)	(٨٧٦,٨٣٩)	-	(٨٧٦,٨٣٩)	-	-	-	-	-	-	-	-
٢,٤٥١,٣٤٥	٧,٧٥٨,٣١٩	-	-	-	-	-	-	-	٧,٧٥٨,٣١٩	-	محلول من مشاريع تحت التنفيذ
٣٢٧,٩٧٩,٨٧٣	٣٣٧,٩٦٠,٨٧٧	١,٤٥٨,٧٣٤	٢١,٥٦٠,٤٨٤	٧,٦٢٤,٥٨١	٣,٣٦٦,٣٩٨	٦,٦٤٦,٥٥٢	٢٤,٣٥٢,٢٩٩	١٥٧,٦٥٢,٠٦٧	٦١,٩٩٧,٢٦٢	٥٣,٣٠٢,٥٠٠	٢٠٢١ رصيد ٣١ ديسمبر مجموع الاستهلاك:
١٩٢,٧٨٣,٠١٩	١٩٩,٩٩٦,٣٩٦	٦٨٧,٢٥١	١٩,٨١٥,٥٢٩	٧,٠١٨,٧٢٥	٣,٣١٠,٦١٦	٤,٩٦١,٨٩٣	٢٢,٥٢٩,٤٦٧	١١٣,١٨٠,٧٦٨	٢٨,٤٩٢,١٤٧	-	٢٠٢١ رصيد ١ يناير استهلاك السنة
٨,٣٩٠,٠٠٥	٨,٠٢٥,٩٤١	٧١,٦٠٧	٨٧٥,٢٣٩	١٧٠,١٨٩	٢١,٥٠٩	٧٨٠,٨٩١	٣٢٣,١٠٨	٤,٩٤٦,٠٣٧	١,٣٣٧,٣٦١	-	-
(١,١٧٦,٦٢٨)	(٨٦٨,٤٣٠)	-	(٨٦٨,٤٣٠)	-	-	-	-	-	-	-	-
١٩٩,٩٩٦,٣٩٦	٢٠٧,١٥٣,٩٠٧	٧٥٨,٨٥٨	١٩,٨٢٢,٣٣٨	٧,١٨٨,٩١٤	٣,٣٣٢,١٢٥	٥,٢٤٢,٧٨٤	٢٢,٨٥٢,٥٧٥	١١٨,١٢٢,٨٠٥	٢٩,٨٢٩,٥٠٨	-	٢٠٢١ رصيد ٣١ ديسمبر صافي القيمة المكتسبة:
١٢٧,٩٨٣,٤٧٧	١٣٠,٨٠٦,٩٧٠	٦٩٩,٨٧٦	١,٧٣٨,١٤٦	٤٣٥,٦١٧	٣٤,٢٧٣	١,٤٠٣,٧٦٨	١,٤٩٩,٧٢٤	٣٩,٥٥٥,٢٦٢	٣٢,١٦٧,٧٥٤	٥٣,٣٠٢,٥٠٠	٢٠٢١ رصيد ٣١ ديسمبر صافي القيمة المكتسبة:
		٧٢٥,٤٢١	٢,٥١٣,٧٩٤	٣٨٦,٩٤٨	٤٠,٨٩٨	١,٤٣٧,٨٠٠	١,٥٥٨,٨٨١	٤٢,٣٣١,٧٩٧	٢٥,٦٩٥,٤٣٨	٥٣,٣٠٢,٥٠٠	٢٠٢٠ في ٣١ ديسمبر

حصل قسط الإهلاك على قائمة الدخل الشامل على النحو التالي:

٢٠٢٠	٢٠٢١	إيضاح
٦,٤٨٥,٧٧١	٦,٣٩٦,١٤١	تكلفة الإبرادانات
٩٥٢,١١٧	٨١٤,٩٠٠	مصرفات بيع وتوزيع
٩٥٢,١١٧	٨١٤,٩٠٠	مصرفات عمومية وإدارية
٨,٣٩٠,٠٠٥	٨,٠٢٥,٩٤١	الإجمالي

شركة الوسائل الصناعية  
شركة مساهمة سعودية مغلقة  
إيضاحات حول القوائم المالية كما في ٣١ ديسمبر ٢٠٢١  
(المبالغ المدرجة بالريال السعودي ما لم يذكر خلاف ذلك)

إيضاح (١٤) حق استخدام الأصول، بالصافي و التزامات عقود الإيجار:

٢٠٢٠	٢٠٢١	
		<b>التكلفة</b>
٦,١٧١,٢٠٦	٦,٣٧١,١٨٩	الرصيد في ١ يناير
١٩٩,٩٨٣	٤,٠١٣,٣٩٦	إضافات
<u>٦,٣٧١,١٨٩</u>	<u>١٠,٣٨٤,٥٨٥</u>	الرصيد في ٣١ ديسمبر
		<b>الاستهلاك المتراكم</b>
١,٠٥٤,١١٤	٢,٨٠٤,٣٦٤	الرصيد في ١ يناير
١,٧٥٠,٢٥٠	١,٥٣٢,٩١٥	المحمل للسنة
<u>٢,٨٠٤,٣٦٤</u>	<u>٤,٣٣٧,٢٧٩</u>	الرصيد في ٣١ ديسمبر
		<b>صافي القيمة الدفترية</b>
<u>٣,٥٦٦,٨٢٥</u>	<u>٦,٠٤٧,٣٠٦</u>	الرصيد في ٣١ ديسمبر
		<b>التزام حق الاستخدام</b>
٢٠٢٠	٢٠٢١	
٤,٧٥٠,٢٣٩	٣,٥٦١,٠٥٨	الرصيد في ١ يناير
١٩٩,٩٨٣	٣,٣٧٦,٧٩٠	إضافات
(١,٤٥٨,٤٢٢)	(١,٦٩٨,٤٧٤)	المسدد خلال العام من الالتزام
٦٩,٢٥٨	١٥٨,٨٣٨	مصاريف التمويل
<u>٣,٥٦١,٠٥٨</u>	<u>٥,٣٩٨,٢١٢</u>	الرصيد في ٣١ ديسمبر
١,٤٩٩,١٥٦	١,٣٣٠,٠٤٤	الجزء المتداول من التزامات عقود الإيجار
٢,٠٦١,٩٠٢	٤,٠٦٨,١٦٨	الجزء الغير متداول من التزامات عقود الإيجار
<u>٣,٥٦١,٠٥٨</u>	<u>٥,٣٩٨,٢١٢</u>	

إيضاح (١٥) : دائنون وأرصدة دائنة أخرى:

٢٠٢٠	٢٠٢١	
٢,٢١٥,٧٥٣	٣,٥٧٢,٦٢٦	مصاريف مستحقة
٢,٤٨٣,٨٥٣	٢,٧٤٢,٦١١	مستحقات عاملين
٢,٧٠٦,٨٤٥	٤,٤١٨,٩٥٨	دفعات مقدمة من العملاء
٨٧٨,٣٥٥	-	امانات ضريبة القيمة المضافة
٥٦٣,٩٩٩	-	مبالغ دائنة تحت التسوية
٥,٠٠٠,٠٠٠	-	دائنو توزيعات أرباح
٣,٢٠٠,٠٠٠	-	مستحقات عن قضايا عمالية
٣٤,٣١٦	-	فوائد تمويل مستحقة
<u>١٧,٠٨٣,١٢١</u>	<u>١٠,٧٣٤,١٩٥</u>	



شركة الوسائل الصناعية  
شركة مساهمة سعودية مغلقة  
إيضاحات حول القوائم المالية كما في ٣١ ديسمبر ٢٠٢١  
(المبالغ المدرجة بالريال السعودي ما لم يذكر خلاف ذلك)

**إيضاح (١٦) : قروض قصيرة الأجل:**

قامت الشركة بإبرام عدة عقود مرابحة قصيرة الاجل مع بنوك محلية لا تتجاوز مدة المرابحة سبعة أشهر بضمان سندات لأمر على المساهمين وتم سداد المتبقي من القرض خلال العام.

٢٠٢٠	٢٠٢١	
٤٣,٤١٦,٢٥٤	٥,٧٧٠,٩٦٥	الرصيد في ١ يناير
٥٠,٧٠٥,٦٩١	-	المستلم خلال السنة
(٨٨,٣٥٠,٩٨٠)	(٥,٧٧٠,٩٦٥)	المسدد خلال السنة
٥,٧٧٠,٩٦٥	-	الرصيد في ٣١ ديسمبر

**إيضاح (١٧) : مخصص الزكاة :**

٢٠٢٠	٢٠٢١	
٣٢,٥٥٠,١٨٧	٣٦,٧٢٢,٧٤٦	احتساب الزكاة
١٨,٧٦٠,٢٨٠	٢,٩٧٢,٠٣٥	الربح قبل الزكاة
٥١,٣١٠,٤٦٧	٣٩,٦٩٤,٧٨١	تعديلات الربح
٣٢٢,٤٧٠,٥٤٤	٣٥١,٥٩٢,٥١٦	صافي الربح المعدل
(١٤٥,٩٤٠,٨٥٢)	(١٤٤,٤٩٣,٠٧١)	بنود مضافة
٢٣٣,٨٢٤,٢١٦	٢٥٣,٢٢٩,٥١٩	بنود مخصومة
٥,٨٤٥,٦٠٥	٦,٣٣٠,٧٣٨	وعاء الزكاة الناتج عن اختلاف عدد أيام السنة الميلادية عن الزكاة المستحقة بواقع ٢,٥% من صافي الربح المعدل أو الوعاء الزكوي ايهما أكبر
		وكانت حركة المخصص على النحو التالي:

٢٠٢٠	٢٠٢١	
٤,٩٠٤,٥٤٨	٥,٨٤٥,٦٠٥	الرصيد في ١ يناير
٥,٨٤٥,٦٠٥	٦,٣٣٠,٧٣٨	المكون
(٩٩٥,٧٠٣)	-	تسويات زكوية
(٣,٩٠٨,٨٤٥)	(٥,٨٤٥,٦٠٥)	المدفوع
٥,٨٤٥,٦٠٥	٦,٣٣٠,٧٣٨	الرصيد في ٣١ ديسمبر

قدمت الشركة اقراراتها الزكوية الى هيئة الزكاة و الضريبة و الجمارك حتى العام المالي المنتهي في ٣١ ديسمبر ٢٠٢٠ وقامت بسداد المستحق عليها من واقع الاقرارات المقدمة وصدر لها شهادة سارية حتى ٣٠ ابريل ٢٠٢٢ م.

أجرت هيئة الزكاة و الضريبة و الجمارك ربطاً زكويماً للأعوام من ٢٠١٣م حتى ٢٠١٥م أسفر عن فروقات زكوية وقامت الشركة بسداد تلك الفروقات وتسوية الرصيد المستحق. أما باقي السنوات فلم تتلقى الشركة أي اشعارات بخصوص الفحص.

**إيضاح (١٨) منافع الموظفين ، ومخصص نهاية الخدمة للموظفين:**

استعانت الشركة بخدمات الخبراء الاكتواريين للتقييم الاكتواري لمكافآت نهاية الخدمة للموظفين وفقاً لمعيار المحاسبة الدولي ١٩ لهذا الغرض تم تعيين مقيم اكتواري مستقل لتقديم تقييم اكتواري لمزايا الموظفين بالشركة على النحو التالي:

٢٠٢٠	٢٠٢١	
١٠,٣٥٤,١٦٤	١٠,١٣٧,٣٢٨	الرصيد في ١ يناير
١,١٦٢,٩٧٠	١,٣١٩,٤٩٤	المصروفات الحالية المحملة على الربح أو الخسارة
١١٥,٠١٩	١٠٢,٩٥١	الفائدة المحملة على الربح أو الخسارة
(٤٣,٦٦٧)	(٣٦,١٦٥)	إعادة القياس الاكتواري المحملة على الدخل الشامل الأخر
(١,٤٥١,١٥٨)	(١,٨٤١,٢٧٨)	المدفوع خلال السنة
١٠,١٣٧,٣٢٨	٩,٦٨٢,٣٣٠	الرصيد في ٣١ ديسمبر

**الافتراضيات الاكتوارية الرئيسية:**

٣,٢٥%	٣,٠٠%	معدل الخصم المستخدم
٣,٠٠%	٣,٠٠%	معدل زيادة الرواتب
متوسط	متوسط	معدل دوران الموظفين



شركة الوسائل الصناعية  
شركة مساهمة سعودية مغلقة  
إيضاحات حول القوائم المالية كما في ٣١ ديسمبر ٢٠٢١  
(المبالغ المدرجة بالريال السعودي ما لم يذكر خلاف ذلك)

**إيضاح (١٩) رأس المال:**

حدد رأس مال الشركة ٢٥٠,٠٠٠,٠٠٠ ريال (مائتان وخمسون مليون ريال سعودي مقسم إلى ٢٥ مليون سهم متساوي القيمة وقيمة كل سهم ١٠ ريال سعودي، موزع بين المساهمين كالتالي:

اسم المساهم	عدد الأسهم	قيمة السهم	القيمة
المكرم/ عبد الرحمن عبد الله عبد العزيز المشيخ	٣,٤٠٣,٥٠٠	١٠	٣٤,٠٣٥,٠٠٠
المكرم/ صالح عبد الله عبد العزيز المشيخ	٤,٤٩٠,٨٠٠	١٠	٤٤,٩٠٨,٠٠٠
المكرم/ ناصر عبد الله عبد العزيز المشيخ	٢,٨٥٤,٠٠٠	١٠	٢٨,٥٤٠,٠٠٠
المكرم/ عبد العزيز عبد الله عبد العزيز المشيخ	٣,٤٠٧,٨٠٠	١٠	٣٤,٠٧٨,٠٠٠
المكرم/ عبد القادر عبد الله عبد العزيز المشيخ	٣,٣٥٣,٤٠٠	١٠	٣٣,٥٣٤,٠٠٠
مساهمين آخرون	٧,٤٩٠,٥٠٠	١٠	٧٤,٩٠٥,٠٠٠
	٢٥,٠٠٠,٠٠٠	١٠	٢٥٠,٠٠٠,٠٠٠

بتاريخ ١٤٤٣/٠٣/٢٨ هـ الموافق ٢٠٢١/١١/٠٣ م صدر قرار هيئة السوق المالية بالموافقة على طلب الشركة وطرح (٢,٥٠٠,٠٠٠) سهماً تمثل (١٠%) من أسهمها في السوق الموازية "نمو".

لاحقاً لتاريخ قائمة المركز المالي وبتاريخ ١٤٤٣/٠٦/١٥ هـ (الموافق ٢٠٢٢/٠١/١٨ م) تم ادراج وبدء التداول لما نسبته ١٠% (٢,٥٠٠,٠٠٠ سهماً) من أسهم الشركة في السوق المالي السعودي الموازي "نمو" تحت رمز (٩٥٢٥).

**إيضاح (٢٠) الاحتياطي النظامي :**

تمشيا مع نظام الشركات (المادة ١٢٩) و النظام الأساسي للشركة يقوم مجلس إدارة الشركة في نهاية كل سنة مالية بتجنيب ما نسبته ١٠% من صافي الدخل لتكوين احتياطي نظامي ويجوز ان تقرر الجمعية العامة العادية وقف هذا تجنيب متى بلغ الاحتياطي المذكور ٣٠% من رأس المال ، ان هذا التجنيب غير قابل للتوزيع.

**إيضاح (٢١) مصاريف بيع و توزيع :**

٢٠٢٠	٢٠٢١	
٧,٩٩٢,٢١٧	٨,٥٩٢,٠٣٥	رواتب واجور وما في حكمها
٧,٦١٧,٤٣٨	٧,٢٦٢,٦١١	شحن ونقل وتحميل
١,١٤٩,٣٧٦	١,٥٥٨,٦٤٢	محروقات وزيوت
٣,٣٧٠,٩٥٣	٣,٧١١,٣٩٤	عمولة مبيعات
٢,٢٤٢,٦٣٧	٦٣٣,٢٥٢	رسوم حكومية
٩٥٢,١١٧	٨١٤,٩٠٠	استهلاك ممتلكات وآلات ومعدات
١,٥٦٤,٨٢٧	١,٥٣٢,٩١٥	استهلاك أصول حق استخدام
٧٨٢,٩١٨	٨٣٣,٦٦٥	بدل إجازة وتذاكر سفر
١,١٧٣,١٥٦	١,٥٥٣,٩٣٨	صيانة وقطع غيار
٥٩٨,١٣٠	٥٠٠,٤٨٤	تأمين طبي وعلاج
١٣٦,٤٠٠	٢١,٧٤١	ايجارات
١٢١,٣٥٦	٣٣٥,٣٥٨	دعاية وإعلان
٥٧١,٩٥٩	٢٨٩,١٨١	بريد وهاتف
٣٨٣,٣٩٦	٥٦٩,٥٢٩	مكافأة نهاية الخدمة للموظفين
٢٥٢,٤٤٣	٣٤٥,٢٦١	كهرباء ومياه
٢,٠٠٥,٢٣٤	٢,٧٢٦,٩٧٩	أخرى
٣٠,٩١٤,٥٥٧	٣١,٢٨١,٨٨٥	

شركة الوسائل الصناعية  
شركة مساهمة سعودية مغلقة  
إيضاحات حول القوائم المالية كما في ٣١ ديسمبر ٢٠٢١  
(المبالغ المدرجة بالريال السعودي ما لم يذكر خلاف ذلك)

**إيضاح (٢٢) مصاريف عمومية و إدارية :**

٢٠٢٠	٢٠٢١	
٧,٤١٥,٥٨٩	٦,٧٩٢,٠٢٦	رواتب واجور وما في حكمها
٩٥٢,١١٧	٨١٤,٩٠٠	استهلاك ممتلكات وآلات ومعدات
٧٠,٤٠٨	-	استهلاك أصول حق استخدام
٨٧,٣١٨	١٤٩,٢٠٩	مصروفات بنكية
٥٢٤,١٠٤	١٦٣,٥٠٠	اتعاب مهنية
٧٧٣,٨٩٤	٩٣٧,٧٨٦	رسوم حكومية
٧٠٢,٠٥١	٣٥٧,٥٩٥	تأمين طبي وعلاج
٣٧٨,١٢٩	٨٣١,٢٥٠	بريد وهاتف
٣٨٣,٣٩٧	١٠,٤٩٧	مكافأة نهاية الخدمة للموظفين
٤٩١,٠٧١	٣٥٧,٥٤٧	بدل إجازة وتذاكر سفر
١,٢٧٧,٠٠٠	٢,١٨٩,٠٠٤	مكافأة ومستحقات لجان الشركة
١٧,٥٢٥,٩٥٨	١,٥٤٩,٥٩٠	خسائر انخفاض في قيمة الذمم المدينة و مخصصات
٦٩,٥٥٥	-	مأموريات عمل وسفريات
٢٣١,٨٩٦	١٧٤,٨٣٠	خدمات البرمجيات و الشبكات
٤٨,٤٣٩	٨٦,٩٩٤	قرطاسية ومطبوعات
٤١٣,٤٢٨	٢٢,٦٣٢	محروقات وصيانة وتأمين سيارات
٤١,٧٢٥	١٥٤,٨٥٤	تأمين سيارات
-	١,٣٠٥,٠٠٠	مصاريف التحول و الادراج
٤٦٢,٢٣٠	٤٣٥,٦٧٧	أخرى
٣١,٨٤٨,٣٠٩	١٦,٣٣٢,٨٩١	

**إيضاح (٢٣) ربحية السهم الأساسي و المخفض :**

٢٠٢٠	٢٠٢١	
٢٧,٦٥٦,٦١٨	٣٠,٣٩٢,٠٠٨	صافي الربح العائد للمساهمين
٢٥,٠٠٠,٠٠٠	٢٥,٠٠٠,٠٠٠	المتوسط المرجح لعدد الأسهم القائمة خلال السنة (عدد)
١,١١	١,٢٢	

لم يكن هناك أي بند تخفيض يؤثر على المتوسط المرجح لعدد الأسهم العادية

**إيضاح (٢٤) الالتزامات المحتملة :**

هناك ارتباطات مالية مقابل اعتمادات مستندية و التزامات طارئة مقابل خطابات ضمان بتاريخ المركز المالي

في ٣١ ديسمبر	الالتزام المحتمل	القيمة	التأمين	خطابات الضمان
٧,٠٨٤,٩٤٧	٥٩٤,٩٤٣	٧,٦٧٩,٨٩٠		٢٠٢١
١٠,٠٢٨,٢٧٣	٢٢٦,٥٦٧	١٠,٢٥٤,٨٤٠		٢٠٢٠
١٥١,٦٧٩	٢٨٦,٠٢٥	٤٣٧,٧٠٤		٢٠٢١
٢,٧٧٢,٢٠٧	١٥,٧١١,٢٠٣	١٨,٤٨٣,٤١٠		٢٠٢٠

**إيضاح (٢٥) الموقف القانوني:**

توجد عدد من القضايا المرفوعة من الشركة على عملاتها المتأخرين في سداد التزاماتهم وتم صدور احكام في عدد من هذه القضايا لصالح الشركة.

بالنسبة للقضايا المرفوعة على موظفين سابقين في الشركة فإنه صدر احكام في عدد منها لصالح الشركة وباقي القضايا ما زالت منظورة أمام المحكمة وقد تم تكوين مخصص كافي في دفاتر الشركة لمقابلة هذه القضايا.

بالنسبة للقضايا المرفوعة ضد الشركة فهي لموظفين سابقين مقابل تعويضات نهاية الخدمة وهي مبالغ غير جوهرية.

شركة الوسائل الصناعية  
شركة مساهمة سعودية مغلقة  
إيضاحات حول القوائم المالية كما في ٣١ ديسمبر ٢٠٢١  
(المبالغ المدرجة بالريال السعودي ما لم يذكر خلاف ذلك)

#### إيضاح (٢٦) المعلومات القطاعية :

تقوم الإدارة بتحليل نتائج عملياتها باستمرار من أجل اتخاذ القرارات التي تتعلق بتوزيع الموارد وتقييم الأداء، تقوم الشركة بعرض البيانات المالية الأساسية وفقاً للمبيعات.

القطاع الجغرافي هو مجموعة من الموجودات أو العمليات التي تقوم بأنشطة تدر إيرادات في بيئة اقتصادية محددة تخضع لمخاطر و عوائد مختلفة عن تلك التي تعمل في بيئات اقتصادية أخرى.

#### تحليل المبيعات وتكلفة المبيعات وجمالي الربح أو الخسارة وفقاً للمناطق الجغرافية

البيان	٣١ ديسمبر ٢٠٢١		٣١ ديسمبر ٢٠٢٠	
	المبيعات	تكلفة المبيعات	مجمّل الربح	تكلفة المبيعات
المنطقة الجنوبية	١٨,٣٥١,٩٣١	(١٢,٩٣٠,٢٦٤)	٥,٤٢١,٦٦٧	٥,٤٦٤,٤٩٩
المنطقة الشرقية	٤٣,٧١٩,٨٩٩	(٣٣,٠٥١,٧٨٨)	١٠,٦٦٨,١١١	٣٧,٢٦٥,٧٢٠
المنطقة الشمالية	١٧,٢٣١,٧١٢	(١١,٥٧٥,٧٣٤)	٥,٦٥٥,٩٧٨	٢٢,٣٩٩,٥٤٨
المنطقة الغربية	٣٨,٨٩٧,٨٩٩	(٢٧,٣٢٩,٩٥٩)	١١,٥٦٧,٩٤٠	٢١,٠٢٩,١١٦
المنطقة الوسطى	١٤٠,٣٥٢,٤٤٦	(١٠٤,٦٨٣,٨٥٢)	٣٥,٦٦٨,٥٩٤	١٢٧,٩٩٨,٣١٩
مبيعات التصدير	٤٥,١٩٧,١٧٢	(٣٢,٥٤١,٨٢١)	١٢,٦٥٥,٣٥١	٤٩,٩٠٤,٩٤٠
الإجمالي	٣٠٣,٧٥١,٠٥٩	(٢٢٢,١١٣,٤١٩)	٨١,٦٣٧,٦٤٠	٣٠١,٠٦٢,١٤٢
			١٨,٧٥٥,٠٤٣	(٢٣,٧٠٩,٤٥٦)
			٩,٩٧٢,٥٥٦	(٢٧,٢٩٣,١٦٤)
			٨,١٠٨,٤٠٧	(١٤,٢٩١,١٤١)
			٧,٤٤٤,٦٥٥	(١٣,٥٨٤,٤٦١)
			٣٥,١٢٣,٤٦٤	(٩٢,٨٧٤,٨٥٥)
			١٦,٦٠٠,٤٣٣	(٣٣,٣٠٤,٥٠٧)
			٩٦,٠٠٤,٥٥٨	(٢٠٥,٠٥٧,٥٨٤)

#### إيضاح (٢٧): الأدوات المالية : قياس الأدوات المالية بالقيمة العادلة

يتم تجميع الموجودات و المطلوبات المقاسة بالقيمة العادلة في قائمة المركز المالي إلى ثلاثة مستويات من التسلسل الهرمي للقيمة العادلة. يتم تحديد هذا التجميع بناءً على أدنى مستوى من المدخلات الهامة المستخدمة في قياس القيمة العادلة كما يلي:

المستوى ١: الأسعار المدرجة (غير المعدلة) في الأسواق النشطة للموجودات و المطلوبات المتماثلة.

المستوى ٢: مدخلات غير الأسعار المدرجة المتضمنة في الأسواق ١ والتي يمكن ملاحظتها للأصل أو الالتزام، إما مباشرة (مثل الأسعار) أو بشكل غير مباشر (أي مشتقة من الأسعار).

المستوى ٣: مدخلات الموجودات أو المطلوبات للأصل أو الالتزام التي لا تستند إلى بيانات السوق الملحوظة (المدخلات غير الملحوظة)

يوضح الجدول التالي القيمة العادلة للموجودات و المطلوبات المالية بما في ذلك مستوياتها في التسلسل الهرمي للقيمة العادلة. لا تتضمن معلومات القيمة العادلة للموجودات و المطلوبات المالية التي لم يتم قياسها بالقيمة العادلة إذا كانت القيمة الدفترية مقارنة للقيمة العادلة بدرجة معقولة.

#### إدارة مخاطر الأدوات المالية :

مخاطر الائتمان: تمثل مخاطر الائتمان عدم تمكن طرف ما من الوفاء بالتزاماته بشأن أداة مالية ما مما يؤدي الي تكبد الطرف الاخر لخسارة مالية. تقوم الشركة بالحد من مخاطر الائتمان المتعلقة بالعملاء وذلك بوضع حدود ائتمان لكل عميل ومراقبة الذمم المدينة القائمة.

كما توجد هناك أيضاً إجراءات أخرى لمراقبة و اعتماد الائتمان لضمان إتخاذ الإجراءات اللازمة لإسترداد الديون متأخرة السداد. إضافة إلى ذلك تقوم الشركة بمراجعة القيمة القابلة للإسترداد لكافة الذمم المدينة التجارية و موجودات العقود على أساس فردي في نهاية كل فترة مالية للتأكد من تجنب مخصص خسارة كاف لقاء المبالغ غير القابلة للإسترداد.

يتم في الأصل تحديد مصفوفة المخصص على أساس معدلات التعثر السابقة التي تم ملاحظتها. ستقوم الشركة بمعايرة المصفوفة لتعديل خسائر الائتمان السابقة بالمعلومات المستقبلية. على سبيل المثال، إذا كان من المتوقع تدهور الأوضاع الاقتصادية على مدى السنوات القادمة مما قد يؤدي إلى عدد متزايد من حالات التعثر في السداد، فإنه يتم تحديث معدلات التعثر السابقة التي تم ملاحظتها و إجراء تحليل للتغيرات في التقديرات المستقبلية. إن عملية تقييم العلاقة المتداخلة بين معدلات التعثر السابقة التي تم ملاحظتها و الظروف الاقتصادية المتوقعة و خسائر الائتمان المتوقعة تمثل تقديراً هاماً. إن مبلغ خسائر الائتمان المتوقعة يتأثر بالتغيرات في الظروف و الأوضاع الاقتصادية المتوقعة كما أن خسائر الائتمان السابقة الخاصة بالشركة و الظروف الاقتصادية المتوقعة قد لا تكون مؤشراً على التعثر الفعلي للعميل في المستقبل. تنسب مخاطر الائتمان التي تتعرض لها الشركة على الذمم المدينة التجارية والتي تم عرضها في الإيضاح رقم (٧). تعتبر مخاطر الائتمان المتعلقة بالأموال السائلة محدودة لأن الأطراف الأخرى تمثل بنوك ذات تصنيف إئتماني مرتفع.



شركة الوسائل الصناعية  
شركة مساهمة سعودية مغلقة  
إيضاحات حول القوائم المالية كما في ٣١ ديسمبر ٢٠٢١  
(المبالغ المدرجة بالريال السعودي ما لم يذكر خلاف ذلك)

#### إيضاح (٢٨) الأحداث اللاحقة:

لاحقاً لتاريخ قائمة المركز المالي بتاريخ ١٤٤٣/٠٣/٢٨ هـ الموافق ٢٠٢١/١١/٠٣ م صدر قرار هيئة السوق المالية بالموافقة على طلب الشركة وطرح (٢,٥٠٠,٠٠٠) سهماً تمثل (١٠%) من أسهمها في السوق الموازية "نمو".

بناءً على قرار الجمعية العمومية العادية المنعقدة بتاريخ ٢٤ مارس ٢٠٢١ م بتفويض مجلس الإدارة بتوزيع أرباح عن العام المالي ٢٠٢١ م، قرر مجلس إدارة شركة الوسائل الصناعية في جلسته المنعقدة بتاريخ ١٠ شعبان ١٤٤٣ هـ الموافق ١٣ مارس ٢٠٢٢ م بتوزيع أرباح نقدية على مساهمي الشركة بنسبة ٥% من رأس المال ما يعادل (٠,٥٠ ريال سعودي للسهم) عن عام ٢٠٢١ م بإجمالي مبلغ ١٢,٥ مليون ريال سعودي على أن تكون الأحقية للمساهمين المالكين للأسهم في يوم الاستحقاق المقيد في سجل مساهمي الشركة لدى مركز الأيداع.

#### إيضاح (٢٩) إعادة التصنيف:

تم إعادة تبويب/تصنيف بعض معلومات المقارنة لتتوافق مع طريقة العرض المعتمدة في السنة الحالية.

#### إيضاح (٣٠) اعتماد القوائم المالية:

تم اعتماد اصدار القوائم المالية المرفقة من قبل مجلس إدارة الشركة بتاريخ ١٠ شعبان ١٤٤٣ هـ الموافق (١٣ مارس ٢٠٢٢ م).





المملكة العربية السعودية  
١٢٤ بريدة ٥١٤١١  
Fax: +٩٦٦٣٨١١٣٠٣  
الرقم الموحد ٢٧٧٧٧-٩٢٠